

ИНСТРУКЦИЯ ПО
ЭКСПЛУАТАЦИИ
RU

IO-WMS-1841
(07.2020/1)

TDH8GH



ЗАПУСКАТЬ ОБОРУДОВАНИЕ ПОСЛЕ
ОЗНАКОМЛЕНИЯ С ИНСТРУКЦИЕЙ

СУШИЛЬНАЯ МАШИНА

СОДЕРЖАНИЕ

	ЭКОЛОГИЯ НА ПРАКТИКЕ	3
	ОСНОВНАЯ ИНФОРМАЦИЯ	5
БЕЗОПАСНОСТЬ И ОБОЗНАЧЕНИЯ НА ЭТИКЕТКАХ НА ОДЕЖДЕ		6
	УСТАНОВКА УСТРОЙСТВА	15
	ХАРАКТЕРИСТИКА ПРИБОРА	20
РЕШЕНИЕ ПРОБЛЕМ, ВОЗНИКШИХ В ХОДЕ ЭКСПЛУАТАЦИИ		27
	ТЕХНИЧЕСКИЕ ХАРАКТЕРИСТИКИ	29



Данный прибор маркируется символом перечеркнутого мусорного контейнера в соответствии с Европейской директивой 2012/19/ЕС и польским законом об утилизации электроприборов и электронного оборудования.

Такая маркировка сообщает, что вышедшие из строя приборы, маркированные этим символом, нельзя выбрасывать вместе с бытовым мусором. Пользователь обязан передавать непригодные приборы в специализированные организации, занимающиеся утилизацией электроприборов и электронного оборудования. Местные пункты приема ненужных и непригодных электроприборов, магазины и гминные организации образуют систему, позволяющую утилизировать такого рода отходы. Правильное обращение с непригодными электроприборами и электронным оборудованием позволяет избежать вредных последствий для окружающей среды и здоровья людей, связанных с содержанием в них опасных веществ и ненадлежащим хранением и переработкой такого рода изделий.

ЭКОЛОГИЯ НА ПРАКТИКЕ

Уже в течение многих лет компания Hansa последовательно ведет проэкологическую политику.

Забота об окружающей среде для нас также важна, как и применение современных технологий.

Развитие технологий повлияло на то, что наши фабрики также стали менее опасны для окружающей среды - при производстве используется все меньше воды, электроэнергии, возникает меньшее количество сточных вод и отходов.

Большое внимание мы также уделяем используемым в производстве материалам. Мы стараемся выбирать только те, которые не содержат вредных веществ и позволяют реализовать вторичную переработку и утилизацию вышедшего из строя оборудования.

Уважаемый пользователь

Благодарим за выбор компании Hansa. Уже много лет мы поставляем высококачественное бытовое оборудование, благодаря которому домашние обязанности становятся приятным времяпровождением. Каждый прибор перед отправкой с завода тщательно проверяется на безопасность и функциональность. Мы прилагаем все усилия, чтобы современная технология в продуктах Hansa всегда сочеталась с уникальным дизайном.

Следует внимательно прочитать инструкцию по обслуживанию перед запуском оборудования. Соблюдение содержащийся в ней указаний защитит от несоответствующей эксплуатации и обеспечить длительное и надежное функционирование оборудования. Знание принципов безопасной эксплуатации оборудования также позволит избежать несчастных случаев.

Инструкцию хранить в качестве справочного документа. В ней содержатся необходимые сведения, благодаря которым обслуживание и эксплуатация оборудования Hansa будут просты и приятны. Также рекомендуется ознакомиться с другим, предлагаемым нашей компанией оборудованием.

Приятного использования.



ОБЩАЯ ИНФОРМАЦИЯ



Прибор предназначен исключительно для использования в домашнем хозяйстве и служит для сушки текстильных изделий и одежды.

Прежде чем подсоединить сушильную машину к электрической сети, необходимо отрегулировать положение прибора по уровню в разных плоскостях. Производитель оставляет за собой право вносить в конструкцию изделия изменения, не влияющие на его работу.

ЭКСПЛУАТАЦИЯ

- Разрешается эксплуатировать устройство только после ознакомления с настоящей инструкцией.
- Запрещается использовать прибор вне помещений и в помещениях, в которых температура может опуститься ниже 0 °С.
- Не разрешайте пользоваться прибором детям и лицам, которые не ознакомились с инструкцией по ее эксплуатации.



Эксплуатация в условиях отрицательных температур может привести к повреждению устройства! В случае хранения или транспортировки прибора при температуре ниже 0 °С, прежде чем начинать его эксплуатацию, его необходимо оставить на 8 часов при плюсовой температуре в помещении.

ЗАЯВЛЕНИЕ ПРОИЗВОДИТЕЛЯ

Настоящим производитель подтверждает, что данный бытовой прибор отвечает основным требованиям нижеприведенных европейских директив:

- директивы по низковольтному оборудованию 2014/35/ЕС,
- Директивы по электромагнитной совместимости 2014/30/ЕС.

Прибор маркируется знаком соответствия СЕ и на него выдана декларация соответствия для предъявления в органы контроля за рынком.

Запрещается эксплуатировать оборудование: детям младше 8 лет, лицам с ограниченными физическими и интеллектуальными способностями, лицам, которые не обладают достаточными умениями для обслуживания оборудования такого типа. Такие лица должны быть под контролем или пройти инструктаж по вопросам безопасного обслуживания оборудования и связанных с этим опасностей. Необходимо следить за тем, чтобы дети не играли с оборудованием, а также не выполняли никаких действий, связанных с его обслуживанием или консервацией. Для детей младше 3 лет следует закрыть любой доступ к оборудованию, разве что под постоянным контролем взрослых.

Дети могут застрять в оборудовании, в результате чего они оказываются в ситуации, опасной для жизни.

Настоящий бытовой прибор является электрическим прибором категории I и служит для сушки чистого, выстиранного в воде белья в домашнем хозяйстве. В процессе стирки машина должна быть подключена к безопасному источнику питания !

Источник питания должен быть заземлен. Провод заземления должен быть проложен под землей. Нельзя подключать провод заземления на трубы отопления или водоснабжения. Провод заземления и нейтраль должны были отделены друг от друга, не разрешается соединять их вместе.

	Максимально в барабан можно загружать только такое количество вещей, которое указано в таблице программ сушки в инструкции по эксплуатации.
	Не разрешается сушить в сушильной машине вещи после химической чистки.
	Не разрешается сушить нестиранные вещи.
	Вещи, на которых имеются пятна от пищевого масла, ацетона, спирта, бензина, керосина, пятновыводителей, скипидара, воска и средства для удаления воска, перед сушкой в сушильной машине необходимо выстирать в горячей воде с добавлением детергента.
	Запрещается сушить в сушильной машине изделия из пенорезины, латекса, шапочки для душа и бассейна, водонепроницаемые текстильные изделия, обрезиненные изделия, а также предметы одежды и подушки с наполнителем из пенорезины.
	При применении средств для смягчения тканей или аналогичных средств следует соблюдать рекомендации изготовителя таких мощных средств.

	<p>В конце цикл сушки включает фазу охлаждения, которая выполняется без нагрева, чтобы не допустить до повреждения вещей и после завершения программы вещи были безопасной температуры.</p>
	<p>После каждой сушки необходимо очистить ворсовый сетчатый фильтр.</p>
	<p>Не допускается, чтобы вокруг барабана скапливались волокна и нитки.</p>
	<p>Должна быть обеспечена достаточная вентиляция, чтобы предотвратить попадание в помещение с сушильной машиной дыма от открытого пламени или газов, выделяемых оборудованием, в котором производится сжигание топлива.</p>
	<p>Не разрешается направлять удаляемый воздух в вентиляционный канал, используемый для отвода газов, выделяемых оборудованием, в котором производится сжигание топлива.</p>

	<p>Прибор нельзя устанавливать за дверь, которая может захлопнуться, за раздвижной дверь, а также за дверь, направление открывания которой противоположно направлению открывания дверцы сушильной машины. Установку прибора в помещении следует производить с учетом обязательного беспрепятственного открывания дверцы сушильной машины.</p>
	<p>Вещи, загрязненные маслами, могут самопроизвольно воспламениться под воздействием тепла, источником которого является сушильная машина.</p>
	<p>Вещи нагреваются, что вызывает реакцию окисления масла. При окислении выделяется дополнительное тепло. Если тепло не отводится, то вещи могут нагреться до высокой температуры и воспламениться. При укладке вещей в стопку или в кучу, а также хранении загрязненных маслом вещей отвод тепла может быть затруднен, что создаст угрозу пожара.</p>

	<p>Если не удастся избежать сушки в сушильной машине вещей, загрязненных растительным или пищевым маслом, средствами для ухода за волосами, необходимо предварительно выстирать их в горячей воде с добавлением детергента. Таким образом можно снизить риск, но не исключить полностью.</p>
	<p>Перед загрузкой в машину выньте из карманов все предметы, такие как зажигалки, спички и т.п.</p>
	<p>Категорически запрещается использовать прибор с поврежденным сетевым проводом !</p>
	<p>Данный прибор предназначен исключительно для работы в закрытых помещениях.</p>
	<p>Нельзя устанавливать сушильную машину на ковер с густым, длинным ворсом, так как это препятствует циркуляции воздуха.</p>

	<p>Если машина разогреется до чрезмерно высокой температуры, необходимо немедленно вынуть сетевую вилку из розетки.</p>
	<p>Сетевой кабель (шнур питания) должен соответствовать требованиям IEC и проводить ток, как указано в таблице ниже. Если домашняя электросеть не будет отвечать этим требованиям, то в целях безопасности проживающих ее необходимо незамедлительно соответственно адаптировать.</p> <p>Не вынимайте вилку из розетки, вытягивая ее за провод. Всегда беритесь за вилку.</p> <p>Не вставляйте и не вынимайте вилку из розетки мокрыми руками.</p> <p>Следите за тем, чтобы не повредить сетевой провод или вилку.</p>

<p>Риск получения телесных травм</p>	<p>Не разрешается демонтировать или устанавливать сушильную машину, не ознакомившись предварительно в инструкции по ее эксплуатации или без надзора.</p> <p>Установка сушильной машины поверх стиральной машины возможна только при помощи специального крепления. (Чтобы поставить сушильную машину на стиральную машину необходимо приобрести соответствующий крепежный комплект. Во избежание риска сушильную машину должен устанавливать представитель сервиса производителя или другой квалифицированный специалист)</p> <p>Не опирайтесь на открытую дверцу сушильной машины.</p> <p>Не ставьте на сушильную машину такие предметы, как свечи или электроплитка.</p>
<p>Риск повреждения</p>	<p>Не перегружайте барабан!</p> <p>Не используйте сушильную машину без ворсового фильтра или с поврежденным фильтром.</p> <p>Сушите только отжатые изделия.</p>

<p>Риск повреждения</p>	<p>Избегайте попадания на машину прямых солнечных лучей. Прибор предназначен исключительно для домашнего пользования.</p> <p>Не устанавливайте сушильную машину в помещениях с высокой влажностью.</p> <p>Перед очисткой и профилактическим обслуживанием всегда вынимайте вилку из розетки. Не разрешается мыть сушильную машину струей воды .</p>
<p>Опасность взрыва</p>	<p>Во избежание взрыва не разрешается сушить в сушильной машине вещи, загрязненные горючими веществами, такими как масло, бензин, спирт.</p>

ЗНАЧЕНИЕ СИМВОЛОВ НА ЭТИКЕТКАХ НА ОДЕЖДЕ

Внимание!

- Не перегружать барабан.
- Не загружать в барабан очень мокрые вещи. Это может привести к повреждению сушильной машины или вызвать пожар.

Убедитесь, что предмет одежды можно сушить в барабанной сушильной машине, и обратите внимание на следующие символы:

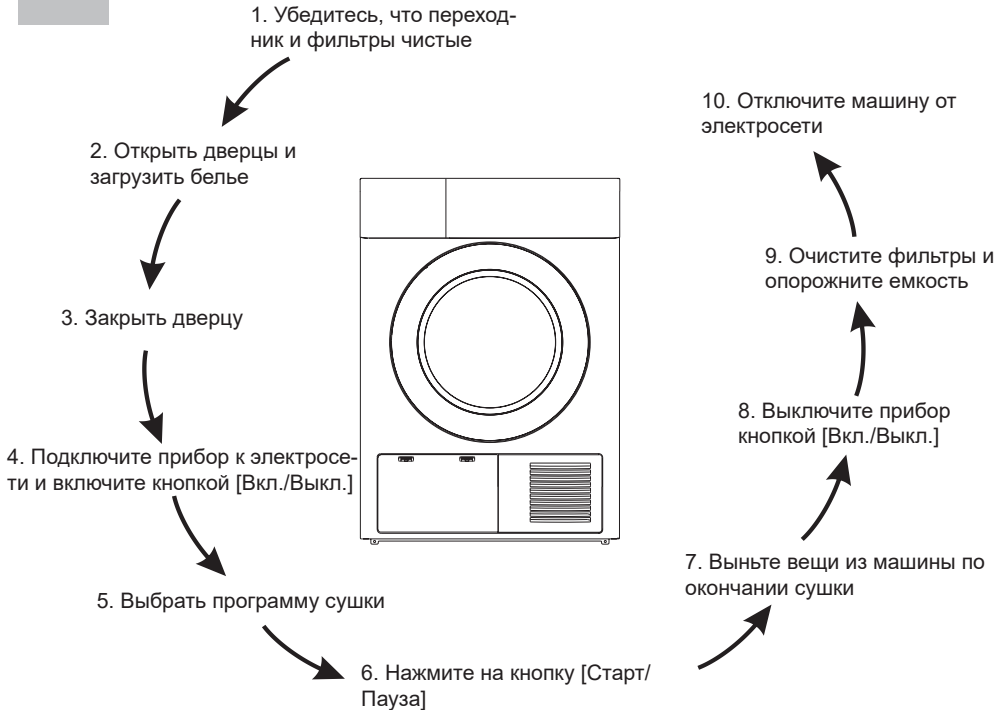
<p>Допускается машинная сушка</p> 	<p>Допускается обычная сушка в барабанной сушильной машине</p> 	<p>Не сушить в барабанной сушильной машине!</p> 	<p>Сушка не допускается!</p> 
<p>Вертикальная сушка (на вешалке)</p> 	<p>Сушить без отжима в разложенном состоянии</p> 	<p>Сушить на плоской поверхности в разложенном состоянии</p> 	<p>Сушить в тени</p> 
<p>Допускается химчистка всеми органическими растворителями</p> 	<p>Не подвергать химчистке!</p> 	<p>Допускается обычная химчистка всеми известными растворителями</p> 	<p>Допускается химчистка трифтортрихлорэтаном, экстракционным бензином</p> 



УСТАНОВКА УСТРОЙСТВА

1

Описание устройства



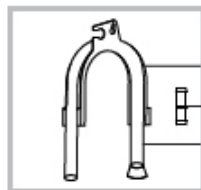
Внимание: Просим ознакомиться с приобретенным прибором.

2

Аксессуары:

■ Для отдельных моделей опциональными являются следующие элементы.

Если сушильная машина комплектуется следующими деталями, их необходимо установить в соответствии с нижеприведенной инструкцией. На время установки наденьте перчатки.



Держатель шланга

Переходник

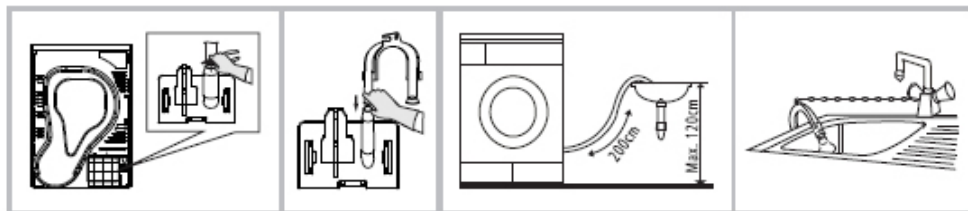
Сливной шланг для конденсата



Внешний сливной шланг устанавливается только в том случае, если необходимо, чтобы конденсат отводился непосредственно в канализацию, а не в емкость для конденсата.

Установка прибора

3



Выньте сливной шланг из переходника при помощи плоскогубцев.

Вставьте внешний сливной шланг

Выведите сливной шланг в раковину.

4

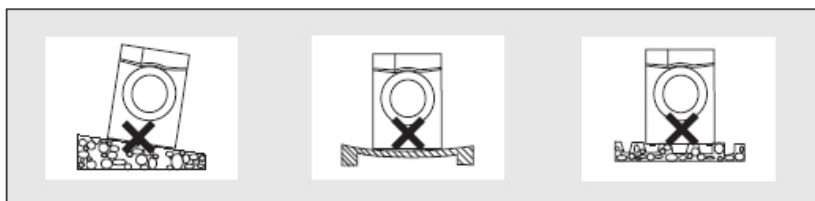
Транспортировка

- Будьте осторожны при транспортировке. Не поднимайте прибор за какие-либо выступающие элементы. Никогда не поднимайте прибор за дверцу. Не допускается переносить сушильную машину в вертикальном положении. Рекомендуем переносить ее при наклоне вправо на ок. 30°.

5

Правильное положение монтажа

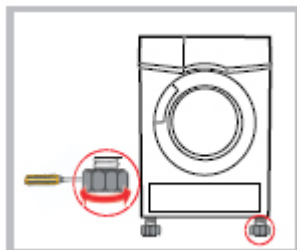
- Для удобства рекомендуется устанавливать прибор вблизи стиральной машины.
- Поддерживайте вокруг сушильной машины чистоту, чтобы в помещении не было пыли и ворса. Убедитесь, что вокруг машины достаточно пространства для нормальной циркуляции воздуха. Не блокируйте воздухозаборное отверстие спереди прибора и вентиляционные решетки в задней части.
- Чтобы минимизировать вибрацию и шум во время работы сушильной машины, ее необходимо устанавливать на ровную, твердую поверхность.
- Никогда не отвинчивайте ножки прибора. Не ограничивайте просвет под прибором, устанавливая его на ковре с высоким ворсом, деревянных рейках или подобных предметах. Это может привести к перегреву прибора.



6

Выравнивание

- После установки сушильной машины необходимо обязательно проверить ровность ее положения при помощи строительного уровня. В случае необходимости отрегулируйте ножки при помощи инструмента.



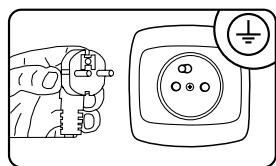
- Убедитесь, что напряжение питания соответствует указанному на заводском щитке прибора.
- Не подключайте сушильную машину к электросети с помощью удлинителя или какого-либо переходника.

7

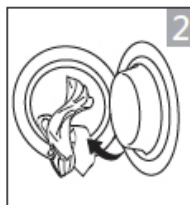
Быстрый пуск



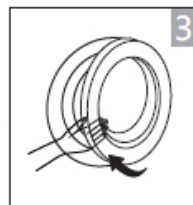
Перед включением убедитесь, что прибор установлен надлежащим способом.



Подключить



Загрузить вещи



Закреть дверцу

Сушка:



Включить



Выбрать программу



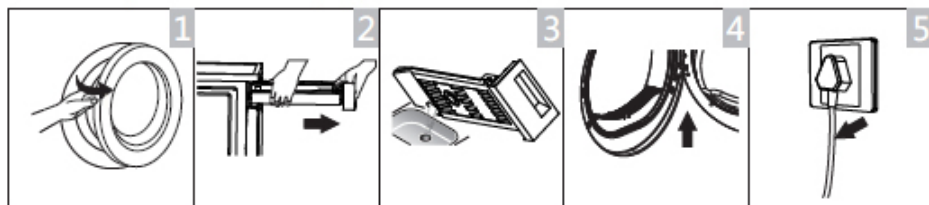
Выбрать функцию или программу по умолчанию



Включить

После окончания сушки:

- Раздастся звуковой сигнал или/и на дисплее появится " — —".



Открыть дверцу и вынуть вещи Вынуть емкость Слить конденсат Очистить фильтр Выключить





Если в розетке имеется переключатель для отключения питания, то необходимо переключить клавишу в выключенное положение.

Перед первой сушкой



После транспортировки оставьте прибор на 2 часа при комнатной температуре. Перед первым использованием необходимо протереть внутренние поверхности барабана мягкой тряпочкой.

1. Загрузите в барабан несколько чистых салфеток.
2. Вставьте вилку в сетевую розетку и нажмите на [].
3. Выберите программу [Освежение] и нажмите на кнопку [].
4. После окончания программы необходимо очистить фильтр в соответствии с разделом "Очистка и консервация".

В процессе сушки слышен шум от воды и работы компрессора, это абсолютно нормально.

Перед каждой сушкой

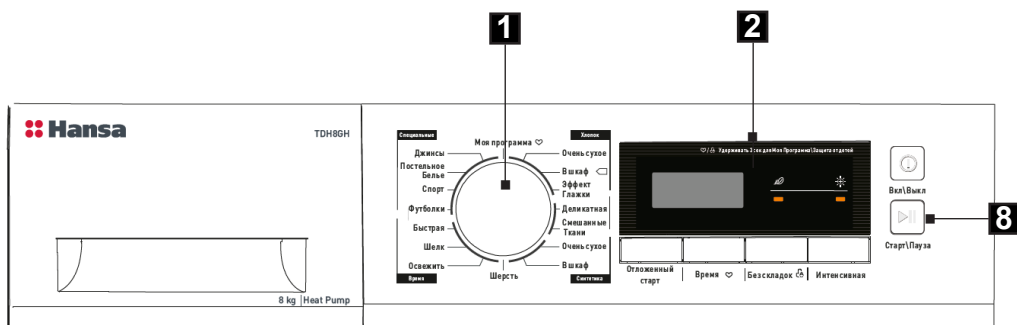
1. Перед сушкой необходимо отжать вещи в стиральной машине. Отжимайте белье с как можно более высокой скоростью. Это позволит сократить время сушки и уменьшить потребление электроэнергии.
 2. Для качественной сушки рассортируйте постиранные вещи по типам и в соответствии с программой сушки.
 3. Перед сушкой замки типа "молния", крючки и пуговицы, ремни и т.п. должны быть застегнуты.
 4. Не следует сушить вещи слишком долго, из-за этого вещи могут помяться.
 5. Не допускается сушка в сушильной машине изделий из резины и эластичных материалов.
 6. Во избежание получения ожогов кожи паром или от прикосновения к горячим элементам прибора не открывайте дверцу до полного окончания программы сушки.
 7. После каждой сушки необходимо очищать фильтр и сливать воду из емкости, чтобы не допустить до увеличения времени сушки, а, следовательно, и потребления электроэнергии.
 8. Не разрешается сушить в сушильной машине вещи после химической чистки.
 9. Для сушки изделий из шерсти, чтобы изделие выглядело более свежим и пушистым, необходимо выбрать специальную программу.
- Примерный вес некоторых сухих изделий (одной штуки)

Одежда из смесовых тканей (около 800 г) 	Куртка (около 800 г из хлопчатобумажных тканей) 	Джинсы (около 800 г) 	Одеяло (около 900 г из хлопчатобумажных тканей) 
Простыня (около 600 г из хлопчатобумажных тканей) 	Комплект рабочей одежды (около 1120 г) 	Пижама, ночная рубашка (около 200 г) 	Рубашка с длинным рукавом (около 300 г из хлопчатобумажных тканей) 
Рубашка с коротким рукавом (около 180 г из хлопчатобумажных тканей) 	Шорты (около 70 г из хлопчатобумажных тканей) 	Носки (около 50 г из синтетического волокна) 	



- Не перегружать барабан.
- Не загружать в барабан очень мокрые вещи. Это может привести к повреждению сушильной машины или вызвать пожар.

ОПИСАНИЕ ПАНЕЛИ УПРАВЛЕНИЯ И ДИСПЛЕЯ



1. Программатор
2. Дисплей
3. Кнопка **Отложенный старт**
4. Кнопка **Время**
5. Кнопка **Без складок**
6. Кнопка **Интенсивная**
7. Child Lock
8. Старт/Пауза

1



Программатор

- Программатор позволяет пользователям выбрать программу сушки в зависимости от типа тканей и количества загруженных вещей, что обеспечивает отличные и более эффективные результаты сушки. После включения программы, параметры выбранной ранее программы при помощи переключения ручки программатора в другое положение изменить нельзя.

2

Дисплей

На дисплее появляются следующие символы:

	Индикатор отсрочки старта
	Индикатор блокировки от детей Child lock
	Индикатор времени, оставшегося до окончания программы/сообщение об ошибке
	Символы фазы программы
 Filter	Индикатор загрязненности фильтра (предупреждение)
Full 	Индикатор заполнения емкости для конденсата (предупреждение)
	Индикаторы степени сушки (четыре степени)
	Индикатор подсветки барабана
	Индикатор звукового сигнала
	Кнопка дополнительной функции Защита от сминания

3

Кнопка дополнительной функции Отложенный старт

Данная кнопка служит для выбора времени отсрочки старта сушки. Можно выбрать отсрочку старта в пределе 0-24 часа. Следует нажать на кнопку, чтобы установить время, по истечении которого начнется сушка.

ПРИМЕЧАНИЕ: Если во время отсчета времени до запуска программы произойдет сбой в подаче электропитания, то функция отсрочки старта не продолжит отсчет сразу после восстановления подачи энергии. Необходимо еще раз выбрать программу и отсрочку старта.

4

Кнопка Время

После выбора 1 из 3 программ Time Flex (Освежение, Холодный воздух, Горячий воздух). Продолжительность сушки можно использовать для запрограммирования времени сушки с шагом 10 минут. Максимальное время для отдельных программ указано в таблице программ.

5

Кнопка дополнительной функции Без складок 

После окончания сушки функция легкой глажки действует еще в течение 30 минут (по умолчанию) или 120 минут (по выбору). При выборе функции Защита от сминания начинает светиться индикатор [Защита от сминания]. Эта функция предотвращает сминание вещей. Вещи можно вынуть в процессе сушки, за исключением программ: [Холодный воздух], [Освежение] и [Шерсть].

Данную функцию можно выбрать во всех программах.

6

Кнопка Интенсивная    

Функция служит для регулирования степени сухости вещей. Предусмотрены четыре степени

Степень сушки:


Функцию Степень сушки можно активировать только до начала программы.

	Интенсивная сушка
	Обычная сушка
	Средняя сушка
	Деликатная сушка

7

Блокировка от детей Child Lock 

Данная функция служит для включения специальной блокировки, предохраняющей от случайного изменения детьми функций программы и от остановки сушильной машины. Функция включается в процессе цикла сушки путем одновременного нажатия и прижатия в течение примерно 3 секунд кнопки **Без складок**. Если функция блокировки от детей включена, то на дисплее появится иконка и не сработает ни одна кнопка, кроме [Вкл./Выкл.]. Для выключения блокировки от детей необходимо нажать одновременно на кнопки **Без складок** и придержать более 3 секунд.

Внимание! Если запрограммирована функция защиты от детей, то на дисплее высвечивается ее графический символ .

Внимание! Выключение сушильной машины, отключение от источника питания и окончание программы сушки деактивирует блокировку.

Выбор любимой программы (придержать 3 сек)

Для выбора программы **Моя программа** необходимо установить рукоятку на выбранную программу и выбрать дополнительные функции. Затем необходимо нажать и придержать кнопку **Степень сушки** в течение примерно 3 секунд, чтобы подтвердить настройки для программы **Моя программа**. По умолчанию установлена программа Хлопок - на вешалку.

8

Кнопка СТАРТ/ПАУЗА

Кнопка **Старт/пауза** служит для начала цикла сушки и дает пользователю возможность временно приостановить выполнение программы в любой момент. Во время работы сушильной машины светится соответствующий символ фазы программы, сигнализируя данную фазу программы сушки. В режиме **Пауза** символы светятся непрерывно. Функцию **Пауза** можно использовать для дозагрузки вещей в барабан для сушки.

I. Выбор программы

1. Нажмите на кнопку [Вкл./Выкл.]. Когда начнет светиться экран LED, поверните поворотный переключатель выбора программ и включите любимую программу.
2. Дополнительно можно выбрать опцию [Отсрочка старта], [Продолжительность сушки], [Степень сушки] или [Защита от сминания] - если данная программа позволяет выбрать дополнительные функции.
3. Нажмите на кнопку Старт/Пауза.

II. Выбор отсрочки старта сушки

Функция отсрочки старта позволяет установить начало сушки в те часы, когда Вам это наиболее удобно, например, чтобы использовать преимущество выгодных ночных тарифов на электроэнергию.

Процедура:

1. Закройте дверцу барабана.
2. Установите ручку программатора на нужную Вам программу (см. таблицу программ далее в инструкции).
3. Выберите по желанию дополнительные функции или измените параметры сушки.
4. Нажмите на кнопку "Отсрочка старта".
5. Запрограммируйте время отсрочки в диапазоне 0-24 часа. На дисплее появится время от 0 час. до 24 час.
6. Нажмите на кнопку "Старт/Пауза" Стиральная машина перейдет в режим ожидания. Сушка начнется автоматически по истечении запрограммированного времени отсрочки.

Внимание: в случае выбора сушки с отсрочкой старта на дисплее будет высвечиваться время, оставшееся до начала программы сушки.

III. Окончание сушки

1. По окончании программы барабан перестанет вращаться, а на дисплее появится "0:00". Индикатор последней фазы программы будет светиться пульсирующим светом. Если вещи не будут вынуты по окончании основного цикла сушки, сушильная машина включит функцию [Защита от сминания]. Для выключения прибора необходимо нажать на кнопку [Вкл./Выкл.] и вынуть вилку из розетки.
2. Если в процессе сушки сушильная машина неожиданно остановится и на дисплее появится какое-либо сообщение, то необходимо действовать в соответствии с рекомендациями, изложенными в разделе "Решение проблем, возникших в ходе эксплуатации".

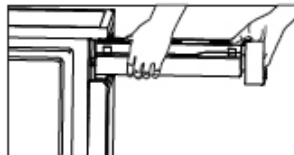
IV. Отмена и изменение программы

Чтобы остановить программу следует нажать на кнопку "Вкл./Выкл.". Затем необходимо снова включить прибор кнопкой Вкл./Выкл. и еще раз выбрать необходимую программу сушки.

ОЧИСТКА И КОНСЕРВАЦИЯ

Опорожнение емкости для конденсата

- Выньте емкость, удерживая ее двумя руками.
- Аккуратно слейте скопившуюся воду в раковину.
- Установите емкость на место.



Сливайте воду после каждого использования сушильной машины. В противном случае программа сушки будет приостановлена и загорится иконка [E]. После слива воды можно возобновить сушку, нажимая на кнопку [▶|].

Не пейте воду из емкости для сбора конденсата.

Не используйте сушильную машину без емкости.

Очистка верхнего фильтра

1. Откройте дверцу.
2. Выньте верхний фильтр
3. Удалите из фильтра скопившиеся на ситечке фильтра нитки и волокна.
4. Установите верхний фильтр на место.

Очистка основания фильтра

- Откройте панель.
- Поверните оба блокирующих рычажка по направлению ↓
- Тщательно очистите основание фильтра.
- Установите корпус фильтра на место!
- Затяните оба блокирующих рычажка.
- Закройте панель до фиксации со щелчком.

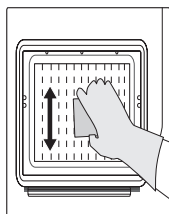


Очистка конденсатора



ВНИМАНИЕ!

1. Пух, нитки, волокна, скопившиеся на фильтре, блокируют поток воздуха, и, как следствие, увеличивают время сушки и потребление электроэнергии.
2. Перед началом очистки выньте вилку из розетки!
3. Не включайте сушильную машину без фильтра!
4. Во избежание скопления пуха, волокон и ниток внутри сушильной машины, очищайте фильтр каждый раз после окончания сушки.



Очистка теплообменника

По мере необходимости, примерно раз в 2 месяца, необходимо очистить теплообменник от скопившегося пуха, ниток и волокон с помощью губки или мягкой щетки.

При чистке используйте перчатки.

Внимание: Пух, нитки и волокна можно легко удалить, смочив предварительно, например, водой из распылителя.

Очистка сушильной машины



- Перед началом очистки всегда вынимайте вилку из розетки!
- Выполняйте очистку только водой и мягкой влажной тряпочкой. Химические чистящие средства могут вызвать повреждение пластиковых поверхностей и других деталей.
- При чистке используйте перчатки.
- Приготовьте тряпочку, смоченную чистой водой.
- Протрите дверцу, особенно ее внутреннюю поверхность.
- Протрите уплотнительную прокладку дверцы.
- Протрите датчик влажности внутри барабана.
- Выньте все фильтры, протрите уплотнительные прокладки и воздухопроводы. Перед запуском сушильной машины протрите все элементы насухо мягкой тряпочкой.

РЕШЕНИЕ ПРОБЛЕМ В ПРОЦЕССЕ ЭКСПЛУАТАЦИИ

Проблема	Предполагаемая причина / Способ устранения
Отсутствие информации на дисплее	- Убедитесь, что сушильная машина подсоединена к розетке питающей сети. - Проверьте главный источник питания.
Сушильная машина не запускается	- Убедитесь, что нажата кнопка Старт/Пауза. - Проверьте, плотно ли закрыты дверцы.
Дверца открывается автоматически	- Нажмите на дверцу, пока не защелкнется. - Убедитесь, что барабан не перегружен.
Сушильная машина плохо сушит или сушка длится слишком долго	- Очистите верхний и нижний фильтры. - Выберите необходимую программу. - Не блокируйте отверстие воздухозабора.



Внимание:

Если Вы не можете устранить проблему самостоятельно и необходимо обратиться за помощью:

1. Нажмите на кнопку [Вкл./Выкл.].
2. Выньте вилку из розетки и вызывайте сервис.

Высвечивание кодов ошибок сушильной машины

Сушильная машина имеет аварийную систему, которая с помощью "КОДОВ ОШИБОК", высвечиваемых на дисплее, помогает в случае незначительных проблем, связанных с неправильным использованием. Система отображения "КОДОВ ОШИБОК" позволяет найти и определить их причину. При обнаружении ошибки индикаторы загораются в соответствии со следующей таблицей:

Показания дисплея	Причина	Решение
Full 	Емкость для конденсата полная	Слейте воду из емкости для конденсата.
	Авария водяного насоса или ошибка датчика уровня воды	Если проблема будет повторяться, обратитесь в СЕРВИСНЫЙ ЦЕНТР.
E32	Ошибка датчика влажности	
E33	Ошибка температурного датчика	
 Filter	Загрязненный фильтр или слишком высокая температура окружающей среды	Очистите фильтр и проверьте температуру окружающей среды
		Если проблема будет повторяться, обратитесь в СЕРВИСНЫЙ ЦЕНТР.

Кроме того, при сигнализации ошибки сушильная машина издает звуковой сигнал (если он активирован)

ТЕХНИЧЕСКИЕ ХАРАКТЕРИСТИКИ

- Тип	TDH8GH
- Номинальное напряжение	220-240 В / ~50 Гц
- Номинальная мощность	850 Вт
- Хладагент	R134a
- Температура окружающего воздуха	+5°C+35°C
- Номинальная загрузка барабана	макс. 8 кг
- Габаритные размеры выс. х шир. х гл.	845 / 622 / 595 [мм]
- Вес	51 кг
Отвечает европейским требованиям: норма EN- 61121.	
Содержит фторированные парниковые газы, использование которых регулируется Киотским протоколом, в герметично закрытом состоянии.	

Внимание:

1. Номинальный вес загрузки является максимально допустимым. Всегда следите за тем, чтобы вес загружаемых в барабан изделий не превышал номинальной загрузки.
2. Не устанавливайте сушильную машину в помещении, где есть риск того, что температура опустится ниже нуля. Даже температуры близкие нулю отрицательно влияют на работоспособность сушильной машины.
3. Замерзание воды в насосе, шланге или в емкости для конденсата может привести к повреждению сушильной машины.

Испытания для этикетки проводились в соответствии с EN 61121 для стандартных программ сушки хлопчатобумажных тканей:

- при полной загрузке
- при частичной загрузке

- средневзвешенное потребление электроэнергии составляет **236** кВтчас / год



Компания изготовитель

Амика С.А., Польша, 64-510 Вронки, ул. Мицкевича, 52
Тел. +48 67 25 46100, факс +48 67 25 40 320

Amica S.A., ul. Mickiewicza 52, 64-510 Wronki
tel. 67 25 46 100, fax 67 25 40 320

Сделано в Китае



**Претензии по качеству
направлять в / Импортер на территорию РФ**

ООО «Ханса», Осенний бульвар, д.23, офис 1307
Тел. 8 (800) 700-36-61