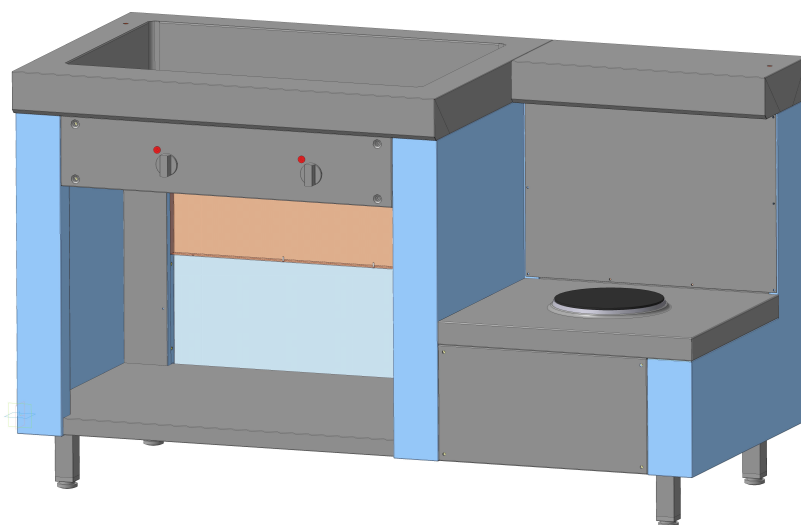




**Мармиты электрические
универсальные серии МЭ-У**

**ПАСПОРТ
и руководство по эксплуатации
1708.00.000 ПС**



1 НАЗНАЧЕНИЕ ИЗДЕЛИЯ

Мармит универсальный (первых и вторых блюд) предназначается для сервировки горячих блюд, а также для поддержания постоянной температуры различных блюд в гастроемкостях и на конфорках.

В нижней части мармита имеется полка для хранения хоз. инвентаря.

Мармит используется на предприятиях общественного питания в составе технологических линий раздачи или как самостоятельное изделие.

Предприятие - изготовитель не несет ответственность за любой ущерб, причиненный ненадлежащим использованием или неправильной эксплуатацией изделия.

2 ТЕХНИЧЕСКИЕ ХАРАКТЕРИСТИКИ

Таблица 1

Модель мармита	МЭ-У-1507-Х1
Наименование параметра	Значение параметра
Потребляемая мощность, кВт, не более	4
Род тока	переменный, трехфазный
Напряжение, В	380
Частота, Гц	50
Номинальная температура воды в ванне, градус С	65
Габаритные размеры, мм, не более длина	1500
ширина, без направляющих/с направляющими	700/1050
высота, без полки/с полкой/с двухъярусной полкой	900/1300/1550
Масса, кг, не более	79

Х – исполнение по цвету покрытия.

3 КОМПЛЕКТ ИЗДЕЛИЯ

Таблица 2

Наименование	МЭ-У-1507-Х1
Мармит	+
Разделители для гастроемкостей	+
Паспорт на мармит	+

4. УСРОЙСТВО И ПРИНЦИП РАБОТЫ ИЗДЕЛИЯ

Мармит имеет столешницу из нержавеющей стали. В столешнице имеется ванна для гастроемкостей.

Место для подключения питающего провода расположено в нижней центральной части мармита.

С правой стороны мармита установлена конфорка, температура которой регулируется термостатом.

На приборной панели расположены:

- термостат для включения конфорки и регулировки её температуры, ручка термостата имеет шкалу от 1 до 6;
- термостат для включения ТЭНов ванны и регулировки их температуры, ручка термостата имеет шкалу от 1 до 6;

5 ИНСТРУКЦИЯ ПО МОНТАЖУ И ПУСКУ ИЗДЕЛИЯ

5.1 Требования к месту размещения мармита

- помещение должно быть сухим, чистым, и оборудовано проточно-вытяжной вентиляцией;
- расстояние до ближайших легковоспламеняющихся материалов должно быть не менее 1 м;
- при установке мармита необходимо учитывать удобства его обслуживания слесарем ремонтной службы.

5.2 Указание мер безопасности

5.2.1 Доставку мармита на место монтажа и монтаж мармита следует производить с соблюдением всех правил такелажных работ, изделие не кантовать. Распаковка, установка и наладка производится специалистами по монтажу и ремонту торгово-технологического оборудования.

5.2.2 Подключение мармита к электросети должно выполняться квалифицированным специалистом-электриком с соблюдением действующих правил и норм, а также правил безопасности.

5.2.3 Мармит должен быть надежно заземлен в соответствии с действующими правилами устройства электроустановок. Сопротивление между зажимами заземляющих проводов и любыми нетоковедущими металлическими частями мармита не должно превышать 0,1 Ом.

5.3 Подготовка мармита к монтажу.

5.3.1 Перед распаковкой мармита необходимо выдержать в помещении с температурой 18...25^oC в течение не менее 7 час.

5.3.2 После распаковки мармита произвести технический осмотр, проверить комплектность, убедиться в отсутствии механических повреждений.

5.4 Монтаж мармита

5.4.1 Снять защитную пленку с деталей.

5.4.2. Установить мармит на предусмотренное место в помещении.

Внимание! Перемещать и поднимать изделие за столешницу не допускается!

5.4.3 С помощью регулируемых опор придать мармиту горизонтальное положение. Эргономическая высота столешницы ~ 900 мм.

5.4.4 Установить направляющие (если изделие ими комплектуется).

5.4.5 Произвести подсоединение питающего кабеля к клеммной коробке, расположенной на дне мармита, согласно схеме подключения. Подключение мармита к сети производить медным проводом с сечением не менее 2,5 мм². Подключение мармита к электросети выполняется посредством постоянной подводки при помощи заземляющего зажима. В месте подключения мармита, в электрическом щетке помещения, должен быть установлен автоматический выключатель с током срабатывания 16 А. Выключатель должен обеспечивать гарантированное отключение всех полюсов от сети питания. Монтаж и подключение должны быть произведены так, что бы после завершения работ по монтажу и подключению, доступ к токоподводящим частям без специального инструмента, был невозможен!

Подключение изделия к электросети должно проводиться только персоналом специализированной организации!

Подключение машины осуществляется через индивидуальный автоматический выключатель, установленный вблизи машины.

В качестве автоматического выключателя рекомендуется использовать дифференциальный автомат или автомат, совмещённый с УЗО.

Автоматический выключатель должен быть расположен вблизи машины так, чтобы обеспечить свободный доступ персонала для его включения или выключения.

5.5 Пуск мармита

5.5.1 Наполнить ванну мармита водой так, чтобы уровень воды находился не выше верхней риски в ванне и не ниже нижней.

5.5.2 Слив воды производится через кран, расположенный внутри мармита под ванной.

5.5.3 Во время первого пуска в эксплуатацию уполномоченный специалист должен проверить следующее:

- работу нагревательных элементов;
- работу конфорки;
- работу термостатов;
- герметичность гидравлических соединений.

5.5.4 Сдача в эксплуатацию смонтированного изделия оформляется актом по установленной форме, который подписывается представителями ремонтно-монтажной организации и администрацией предприятия общественного питания.

6 ИНСТРУКЦИЯ ПО ЭКСПЛУАТАЦИИ

6.1 Во включенном состоянии мармит поддерживает заданную температуру автоматически. Наблюдение за работой осуществляет сотрудник, обслуживающий оборудование, который должен быть проинструктирован о режиме работы мармита, правилах и особенностях эксплуатации, техники безопасности, а так же о способах включения и отключения изделия.

6.2 Рабочая температура 65° поддерживается при повороте ручки термостата в положение 5.

6.3 Внимание! Не допускать снижения уровня воды в ванне мармита ниже отметки минимального значения.

6.4 Перед каждым включением мармита и в процессе его работы проверять уровень воды в ванне.

7 УКАЗАНИЯ ПО БЕЗОПАСНОСТИ

7.1 По способу защиты человека от поражения электрическим током мармит относится к 1 классу по ГОСТ 12.2.007.0-75.

7.2 Регулировку, чистку и ремонт мармита производить только после отключения его от электрической сети.

7.3 Очистка мармита выполняется следующим образом:

- мармит выключается посредством выключателей. Затем мармит следует оставить до полного остывания.

- отключить мармит от электросети выключением автоматического выключателя в электрощите.

- поверхности мармита очищаются мокрой тряпкой, смоченной в теплой воде или в растворе моющего средства.

- перед началом эксплуатации мармита после очистки следует тщательно протереть его сухой тряпкой, а затем – высушить.

Внимание!

- **Очистка мармита с применением водяной струи или высоконапорного чистящего устройства запрещается!**

- **Во время очистки мармита не допускается применение проволочных губок, проволочных щеток либо других абразивных приспособлений!**

- **Удалять винтовые соединения во время очистки ЗАПРЕЩАЕТСЯ!**

7.3 Запрещается эксплуатация мармита с открытыми токоведущими частями электрических приборов, а также с неисправным заземляющим устройством.

7.4 Порядок работы.

7.4.1 Нормальная работа мармита:

- нет искрения в электроприборах;

- отсутствуют следы утечки воды через соединения.

7.5.2 При работе с мармитом:

- периодически проверять исправность электропроводки и заземляющего устройства, при обнаружении неисправностей вызывать электрика;

«ВНИМАНИЕ! Заполнять водой ванну мармиты только при выключенном термостате (ручка термостата в положении 0).

8 ТЕХНИЧЕСКОЕ ОБСЛУЖИВАНИЕ И РЕМОНТ

Техническое обслуживание и ремонт мармита осуществляется в следующей последовательности - 5 ТО-...- ТР

ТО - техническое обслуживание,

ТР - технический ремонт.

ТО проводится 1 раз в месяц, ТР проводится 1 раз в 6 месяцев.

Под техническим обслуживанием понимается:

- выявить неисправности мармита;

- подтянуть, при необходимости, контактные соединения токоведущих частей мармита. При этом отключить мармит от электросети выключением автоматического выключателя в электрощите.

- проверить герметичность гидравлических соединений;

9 СВИДЕТЕЛЬСТВО О ПРИЕМКЕ

Мармит _____,

номер _____ соответствует ТУ 5151-003-55319869-2011 и признан годным для эксплуатации.

Дата выпуска _____

10 СВИДЕТЕЛЬСТВО ОБ УПАКОВКЕ

Мармит упакован ООО «Итерма» согласно требованиям, предусмотренным технической документацией.

Упаковку произвел _____ М.П.

(дата, подпись)

Изделие принял _____ М.П.

(дата, подпись)

11 УЧЕТ ТЕХНИЧЕСКОГО ОБСЛУЖИВАНИЯ

Дата	Вид технического обслуживания	Замечания о техническом обслуживании	Должность, фамилия и подпись ответственного лица

12 АКТ ПУСКА ИЗДЕЛИЯ В ЭКСПЛУАТАЦИЮ

Настоящий акт составлен на изделие производства ООО «Итерма»

_____ (тип, заводской номер изделия и дата изготовления изделия)

владельцем _____

_____ (наименование и адрес организации)

_____ (должность, Ф.И.О. представителя организации)

и представителем специализированной организации _____

_____ (наименование организации)

механиком _____

_____ (должность, Ф.И.О. представителя организации)

_____ (номер диплома, удостоверения специалиста)

и удостоверяет, что:

- нагревательные элементы оборудования исправны.

- мармит пущен в эксплуатацию и принят на обслуживание в соответствии с договором № _____ от “ ____ ” _____ 20 ____ г. между владельцем оборудования и специализированной организацией _____

Акт составлен и подписан:

Владелец оборудования

**Представитель
специализированной
организации**

(подпись)

М.П.

(подпись)

М.П.

“ ____ ” _____ 20 ____ г.

13 ГАРАНТИИ ИЗГОТОВИТЕЛЯ

13.1 Изготовитель гарантирует соответствие изделий техническим условиям.

13.2 Гарантийный срок эксплуатации изделий – 12 месяца со дня продажи.

13.3 Гарантийный срок хранения изделий – 12 месяцев со дня изготовления.

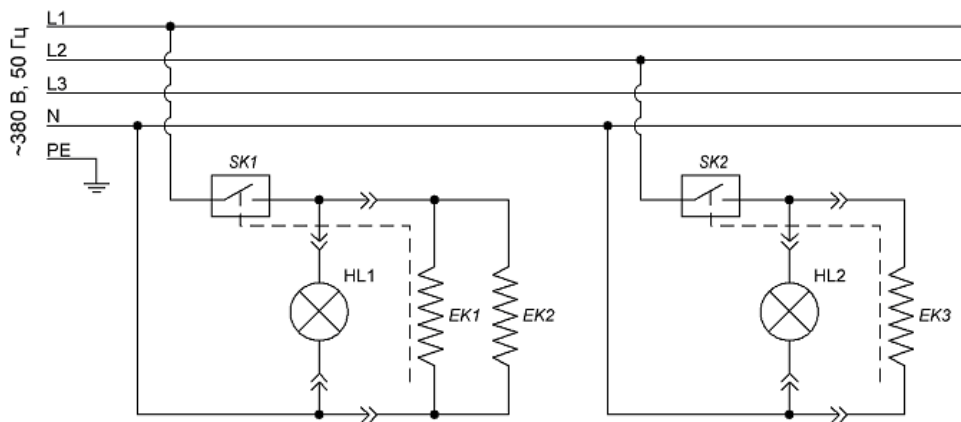
13.4 Гарантия не распространяется на случаи, когда изделие вышло из строя по вине потребителя в результате не соблюдения требований, указанных в паспорте.

13.5 В течение гарантийного срока предприятие-изготовитель гарантирует безвозмездное устранение выявленных дефектов изготовления и замену вышедших из строя, не по вине потребителя, составных частей изделия, при соблюдении потребителем условий транспортирования, хранения и эксплуатации изделия.

13.6 Гарантия не распространяется на лампы освещения установленные на изделия или поставляемые в комплекте с изделием. Гарантия не распространяется на уплотнения в случае применения агрессивных и абразивных средств чистки изделия.

13.7 Все рекламационные детали, узлы и комплектующие изделия должны быть возвращены заводу-изготовителю для анализа и принятия мер к дальнейшему предотвращению их появления. Рекламация рассматривается только в случае поступления отказавшего узла, детали или комплектующей изделия с указанием номера изделия, даты изготовления, даты установки и подключения, копии договора с обслуживающей специализированной организацией, имеющей лицензию и копию удостоверения механика, обслуживающего изделие.

13.8 Рекламации предприятию изготовителю направляются потребителем в порядке и сроки, предусмотренные ФЗ "О защите прав потребителей" от 09.01.1996 г. с изменениями и дополнениями от 17.12.1999 и 30.12.2001. Гражданским кодексом РФ (части первая, вторая, третья) с изменениями и дополнениями от 20.02.1996, 24.10.1997, 08.07.1999, 17.12.1999, 16.04.2001, 15.05.2001, 26.11.2001, 21.03.2002, а также Постановлением Правительства РФ от 19.01.1998 №55 "Об утверждении Правил продажи отдельных видов товаров, перечня товаров длительного пользования, на которые не распространяется требования покупателя о безвозмездном предоставлении ему на период ремонта или замены аналогичного товара, и перечня непродовольственных товаров надлежащего качества, не подлежащих возврату или обмену на аналогичный товар других размера, формы, габарита, фасона, расцветки и (или) комплектации" с изменениями и дополнениями от 06.02.2002г.



<i>Поз.</i>	<i>Обозначение</i>	<i>Кол.</i>	<i>Примечание</i>
<i>SK1</i>	<i>Термостат ММГ 4 111-0-038-1</i>	<i>1</i>	<i>220В, 16А</i>
<i>SK2</i>	<i>Термостат ММГ 4 125-0-049-0</i>	<i>1</i>	<i>220В, 16А</i>
<i>EK1, EK2</i>	<i>ТЭН</i>	<i>2</i>	<i>0,93 кВт</i>
<i>EK3</i>	<i>Конфорка</i>	<i>1</i>	<i>2,0 кВт</i>
<i>HL1, HL2</i>	<i>Лампа инд. красная АСНЗ-220-2-1-1-1-150град.</i>	<i>2</i>	<i>220В</i>

Схема подключения к электросети.

Для заметок

Для заметок

РОССИЙСКАЯ ФЕДЕРАЦИЯ
СЕРТИФИКАТ СООТВЕТСТВИЯ
 (обязательная сертификация)



№ C-RU.AB02.B.03075
 (номер сертификата соответствия)

ТР 0881290
 (учетный номер бланка)

ЗАЯВИТЕЛЬ ООО «Итерма». Адрес: 150000, г. Ярославль, пр-т Машиностроителей, 83. ОГРН: 1077604008789. Телефон (4852) 79-50-80, факс (4852) 79-50-80.
(наименование и местонахождение заявителя)

ИЗГОТОВИТЕЛЬ ООО «Итерма». Адрес: 150000, г. Ярославль, пр-т Машиностроителей, 83. ОГРН: 1077604008789. Телефон (4852) 79-50-80, факс (4852) 79-50-80.
(наименование и местонахождение изготовителя продукции)

ОРГАН ПО СЕРТИФИКАЦИИ ООО "ВСЦ МИРАТЕКС". ул. Флотская, д. 5А, ком. 314, г. Москва, Россия 125493, тел. (495) 225-52-70, факс (495) 225-52-70. ОГРН: 1067761261347. Аттестат рег. № РОСС RU.0001.11AB02 выдан Федеральным агентством по техническому регулированию и метрологии.

ПОДТВЕРЖДАЕТ, ЧТО Оборудование тепловое для предприятий торговли, **ПРОДУКЦИЯ** общественного питания в комплекте с

(информация об объекте сертификации, принадлежностях, согласно приложению (бланк № 0125294). Серийный выпуск.

код ОК 005 (ОКП)
51 5120

СООТВЕТСТВУЕТ ТРЕБОВАНИЯМ Технический регламент о безопасности **ТЕХНИЧЕСКОГО РЕГЛАМЕНТА** машин и оборудования (Постановление (Технических Регламентов) Правительства РФ от 15.09.2009 N 753)

код ЕКПС

(наименование технического регламента (технических регламентов), на соответствие требованиям которого (которых) проводилась сертификация)

код ТН ВЭД России
8419 81 990 0

ПРОВЕДЕННЫЕ ИССЛЕДОВАНИЯ Протоколы испытаний № 424-335-0412-433-335-0412 от (ИСПЫТАНИЯ) И ИЗМЕРЕНИЯ 26.04.2012 г., выданные ИЛ ООО «Сервистехнопром» (Атт. аккр. № РОСС RU.0001.21MT82), 119019, г. Москва, Большой Афанасьевский переулок, д. 27, стр. 1а.

ПРЕДСТАВЛЕННЫЕ ДОКУМЕНТЫ Техническая документация изготовителя.

(документы, представленные заявителем в орган по сертификации в качестве доказательств соответствия продукции требованиям технического регламента (технических регламентов))

СРОК ДЕЙСТВИЯ СЕРТИФИКАТА СООТВЕТСТВИЯ с 27.04.2012 по 26.04.2014



Руководитель
(заместитель руководителя)
органа по сертификации
подпись, инициалы, фамилия

[Handwritten signature]

В.К. Микориндо

Эксперт (эксперты)
подпись, инициалы, фамилия

[Handwritten signature]

В.В. Шильдин



