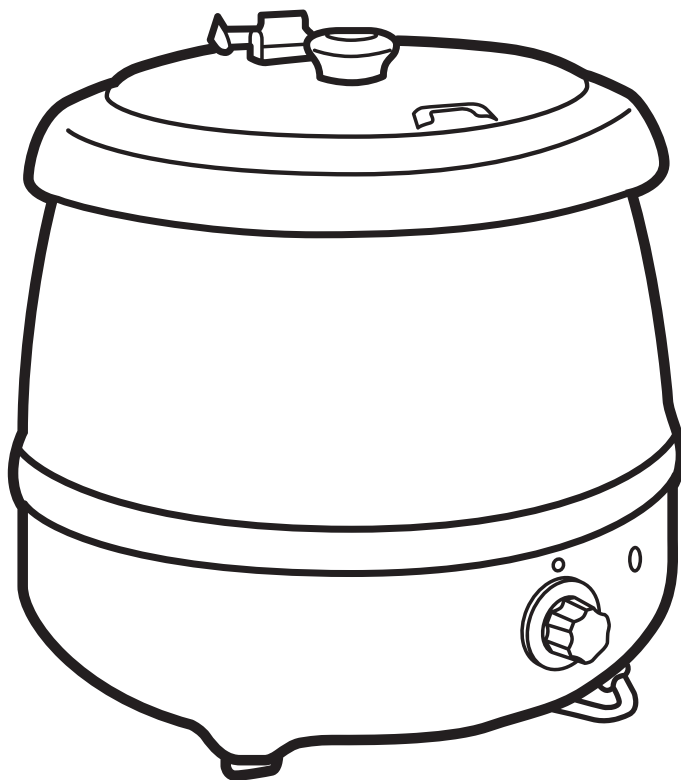




# Инструкция по эксплуатации

## Мармит-горшочек Dukers SW10



**EAC**

---

---

## **Содержание**

<b>Технические характеристики</b>	<b>2</b>
<b>Сведения о гарантии</b>	<b>2</b>
<b>Монтаж и подготовка к работе</b>	<b>3</b>
<b>Техника безопасности</b>	<b>4</b>
<b>Порядок работы</b>	<b>6</b>
<b>Обслуживание и уход</b>	<b>8</b>
<b>Техническое обслуживание и ремонт</b>	<b>9</b>
<b>Транспортировка и хранение</b>	<b>10</b>
<b>Утилизация</b>	<b>10</b>

# Технические характеристики

Модель	SW10
Объём, л	10
Параметры сети	220 В, 50 Гц
Мощность, кВт	0,4
Габаритные размеры, мм	310 × 310 × 360
Масса, кг	3,5

**Производитель оставляет за собой право изменять внешний вид, комплектацию и конструкцию аппарата для улучшения его эксплуатационных характеристик, оставляя без изменения технические характеристики.**

## Сведения о гарантии

Аппарат имеет производственно-техническое назначение, подлежит обязательному техническому обслуживанию, может быть использован только по прямому назначению, и не подпадает под действие Закона о защите прав потребителей (РФ, Беларусь, Казахстан). Покупатель/Пользователь обязан обеспечить техническое обслуживание аппарата квалифицированным техническим персоналом.

Срок гарантии следует уточнять у продавца, однако он составляет не менее 6 месяцев с момента его продажи по товарной накладной. Гарантия сохраняет свою силу при условии соблюдения пользователем правил эксплуатации, ухода и технического обслуживания, предусмотренных настоящей инструкцией.

Условия предоставления гарантии устанавливаются Договором купли-продажи между Продавцом и Покупателем, а также действующими нормативными актами той страны, где используется данный аппарат.

При обнаружении производственных дефектов аппарата следует обратиться в компанию, осуществившую продажу аппарата.

### Гарантия не распространяется:

- на периодическое обслуживание, наладку и настройку;
- на ремонт или замену частей в связи с их износом;
- на любые изменения с целью усовершенствования и расширения обычной сферы применения аппарата, указанной в настоящей инструкции;
- на неисправности, вызванные неправильной эксплуатацией, использованием аппарата не по назначению или не в соответствии с инструкцией по эксплуатации;

- на неисправности, связанные с несвоевременной чисткой аппарата, недостаточной квалификацией обслуживающего персонала или некорректным технологическим процессом;
- на неисправности, связанные с механическими повреждениями при неправильной транспортировке, попаданием внутрь изделия или в механизмы посторонних предметов, жидкости, дыма или пара, несчастным случаем, стихийным бедствием, воздействием животных, грызунов, насекомых, колебаниями напряжения и частоты в электрической сети, неправильным подключением устройств электрозащиты аппарата;
- на неисправности, вызванные вмешательством или ремонтом лицами, не имеющими достаточной квалификации;
- на неисправности, вызванные использованием нестандартных или некачественных расходных материалов и запчастей;
- на неисправности, связанные с эксплуатацией изделия в области температур, влажности, вентиляции и вибрации, не рекомендованных для данного изделия.

## Монтаж и подготовка к работе

**Внимание! Все работы по монтажу и пусконаладочным работам должны быть проведены квалифицированным техническим персоналом, имеющим специальное разрешение в соответствии с нормативными актами той страны, где используется данный аппарат.**

**Не допускается работа на оборудовании без ознакомления с настоящей инструкцией и прохождения инструктажа по технике безопасности. Незнание требований инструкции может привести к травмам и летальному исходу.**

### Размещение и условия эксплуатации

- Аппарат устанавливается на устойчивом нескользящем горизонтальном основании, на расстоянии не менее 100 мм от стен, пандусов, ступеней и прочего оборудования.
- Не допускается установка аппарата вблизи моечных ванн и рукомойников, а также теплового оборудования, такого как печи и плиты, и т.д.
- Примите меры по защите оборудования от дождя и влаги.

### Подключение к электросети

**Внимание! Для вашей безопасности аппарат должен быть заземлён.**

- Убедитесь, что напряжение в сети соответствует рабочему напряжению аппарата, проверьте установку устройств защиты и соответствия их номиналу по мощности и характеристикам.

- Устройства защиты должны находиться в непосредственной близости от аппарата или в распределительном щите, если он находится в прямом доступе.
- Розетка должна соответствовать требованиям безопасности и иметь надежное заземление.
- Электропроводка должна соответствовать номинальной мощности аппарата. Несоответствие может привести к возгоранию.
- Не допускайте нахождение кабеля между предметами и мебелью, которые могут оказать давление и повредить силовую кабель. Не допускайте изгиба и запутывания кабеля.
- Не используйте бытовые удлинители для подключения аппарата.
- Неправильное подключение или неисправность вилки или розетки может привести к возгоранию.

## Проверка перед первым использованием

- При транспортировке аппарата может произойти ослабление крепления деталей, электрических соединений и подвижных механизмов, поэтому перед первым запуском следует провести их проверку.
- Перед началом использования удалите с поверхностей аппарата все упаковочные материалы.

## Техника безопасности

**Внимание! Допуск к работе на данном оборудовании возможен только после ознакомления с настоящим руководством по эксплуатации и прохождения инструктажа по технике безопасности.**

**Внимание! Несоблюдение требований техники безопасности может привести к повреждению оборудования, пожару, человеческим травмам, в том числе с летальным исходом!**

## Общие требования и нормативы

- При монтаже, подготовке к работе, эксплуатации, техническом обслуживании и ремонте, наряду с соблюдением требований безопасности, изложенных в настоящей инструкции, необходимо строго соблюдать правила техники безопасности и пожарной безопасности в соответствии с нормативными актами той страны, где эксплуатируется данный аппарат.

## Доступ и категории пользователей

- Храните аппарат в недоступном для детей месте.
- Устройство не предназначено для использования детьми, лицами с ограниченными физическими, психическими или умственными способностями, а также лицами без опыта и соответствующих знаний. Исключение допускается в случае контроля или инструктажа, выполненного лицом, ответственным за их безопасность.

## Размещение и эксплуатация

- Не размещайте на крышке аппарата посторонние предметы, особенно во время его работы.
- Не оставляйте в чаше аппарата посторонние предметы во время приготовления продуктов.
- Следите, чтобы дно и внутренние стенки аппарата были чистыми.
- Запрещено использовать чашу для приготовления продуктов отдельно от аппарата.
- Не допускается оставлять включенное оборудование без присмотра.
- Не передвигайте аппарат во время его работы.

## Пожарная безопасность, предотвращение перегрева и ожогов

- Не храните огнеопасные предметы в непосредственной близости от аппарата.
- Не размещайте посторонние предметы между чашей и внутренними поверхностями – это может привести к возгоранию и поломке.
- Открывая крышку мармита во время его работы, будьте осторожны, чтобы не получить ожог горячим паром.
- Не прикасайтесь к внутренним поверхностям мармита при его работе – они также нагреваются.

## Электробезопасность

**Внимание! Во всех ситуациях, кроме обычной работы при нормальных условиях, аппарат должен быть полностью отключён от электросети путём извлечения вилки из розетки.**

Отключайте вилку из розетки обязательно:

- при неблагоприятных условиях в помещении;
- при длительных перерывах в использовании;
- при переносе аппарата;
- при мойке, очистке или техническом обслуживании;
- при малейшем подозрении на неисправность;

- при проведении ремонта.
- При отключении электропитания не тяните за кабель, всегда беритесь за вилку.
- Не прикасайтесь к выключателю, силовому кабелю или вилке мокрыми руками, в ином случае возможно поражение электрическим током.
- Если вы заметили повреждение силового кабеля, немедленно проведите его замену. В противном случае это может привести к поражению электрическим током или возгоранию.
- Строго запрещено мыть аппарат открытым источником воды, а также помещать в воду блок мотора. Несоблюдение данного правила может привести к повреждению оборудования и человеческим травмам.
- Не допускайте попадания воды на розетку и выключатель.

## **Хранение и условия окружающей среды**

- При хранении аппарата температура окружающей среды должна быть ниже 45 °С, влажность не должна превышать 85 %.

## **Эксплуатация запрещена:**

- при некорректной работе аппарата;
- при повреждении или падении;
- при повреждении питающего кабеля или вилки.

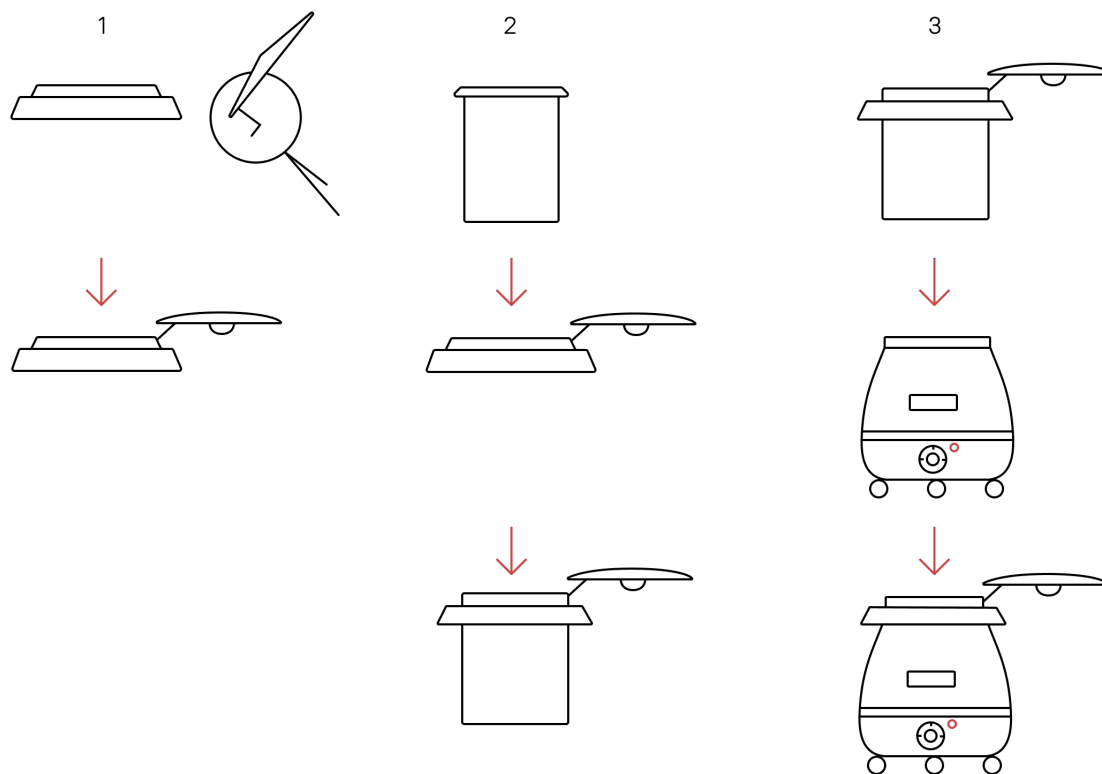
## **Порядок работы**

### **Назначение аппарата**

- Аппарат предназначен для поддержания температуры пищевых продуктов, находящихся в чаше аппарата, на водяной бане.
- Аппарат не предусматривает длительное хранение продуктов (не более одной смены).

## Порядок сборки аппарата

1. Наденьте крышку на фланец (1).
2. Поместите чашу внутрь фланца (2).
3. Установите чашу с крышкой и фланцем внутрь резервуара (3).



## Меры предосторожности

- Включение аппарата без воды в резервуаре не допускается.
- Не используйте аппарат для разогрева холодных продуктов.
- Не рекомендуется устанавливать температуру нагрева более 2/3 от максимального значения регулятора температуры (не более 70 – 75 °С).
- Не превышайте допустимый уровень залива воды в резервуар.
- Следите за уровнем воды в резервуаре, не допускайте работу аппарата при уровне воды ниже минимальной отметки.
- Никогда не используйте острые приборы при работе с аппаратом!

## Важные правила

- Аппарат работает только с установленной внутрь оригинальной чашей.
- Для работы водяной бани аппарата подходит только чистая питьевая вода.
- Для работы с аппаратом используйте соответствующие кухонные приборы, такие как лопатки, ложки и т.п.
- Качественный подогрев продуктов осуществляется только при закрытой крышке.

- Будьте внимательны и не допускайте деформации стенок и дна чаши, а также крышки аппарата – это приведёт к ухудшению качества подогрева продуктов в аппарате.

## Последовательность работы

1. Залейте воду в резервуар до отметки «МАХ».
2. Поместите продукт в чашу.
3. Соберите аппарат, руководствуясь разделом «Последовательность сборки».
4. Включите электропитание (вставьте вилку в розетку). При этом загорится световой индикатор, оповещающий, что аппарат включен.
5. Задайте нужную температуру при помощи ручки терморегулятора. В процессе нагрева будет гореть соответствующий световой индикатор, который погаснет после достижения заданной температуры. Регулятор температуры в автоматическом режиме будет отключать и снова включать подачу электропитания, тем самым контролируя температуру. При этом световой индикатор будет загораться и гаснуть.
6. В процессе сервировки крышка мармита может оставаться открытой. В том случае, если сервировка не производится, крышка должна быть всегда закрыта.
7. По окончании работы переведите регулятор температуры в положение «0». Убедитесь, что световой индикатор погас.
8. Обесточьте аппарат (извлеките вилку из розетки).

## Обслуживание и уход

**Все работы по обслуживанию выполняются на оборудовании, отключенном от электросети.**

### Меры предосторожности

- Перед выполнением любых работ по обслуживанию необходимо отключить электропитание и дать оборудованию остыть до комнатной температуры.
- Запрещено мыть поверхности аппарата и чашу, не дождавшись их остывания.
- Не допускается использовать для очистки оборудования абразивные материалы, металлические губки и щетки, колющие и режущие предметы, агрессивные и хлорсодержащие чистящие средства, бензин, кислоты, щелочи и растворители.

### Важные правила

- Проводите очистку каждый раз после использования аппарата.
- Если оборудование не будет использоваться в течение длительного времени

(выходные, каникулы и т. п.), необходимо отключить электропитание и тщательно очистить оборудование.

## Правила мойки

- Для очистки поверхности и корпуса используйте влажную мягкую губку или ткань.
- Чашу аппарата, внутренний резервуар, крышку и фланец следует промывать их с помощью мягкой салфетки или губки в теплой воде с добавлением мягкого моющего средства. После очистки вытрите поверхность, внутренний резервуар и корпус насухо.

## Техническое обслуживание и ремонт

### Общие положения

**Внимание! Работы по обслуживанию и ремонту должны проводиться при полностью отключенном электропитании, путём перевода вводного выключателя в положение «ВЫКЛ» и отсоединением вилки от розетки, с привлечением квалифицированного технического персонала.**

Техническое обслуживание аппарата должно проходить в соответствии с нормативными документами страны, где используется данный аппарат. Представленный в данной инструкции перечень работ носит рекомендательный характер.

Ремонт аппарата должен осуществляться квалифицированным техническим персоналом. Изменение конструкции аппарата запрещено.

Работа на заведомо неисправном аппарате категорически запрещена.

С Продавца и Производителя не может быть востребовано возмещение прямого или косвенного ущерба, который мог явиться следствием аварии или при работе на неисправном аппарате.

### Перечень работ при техническом обслуживании

- Проведите инструктаж и проверку знаний по правилам эксплуатации персонала, работающего с аппаратом.
- Проведите опрос персонала, работающего с аппаратом, на предмет выявления нехарактерной работы аппарата.
- Произведите визуальную проверку состояния аппарата.
- Проверьте отсутствие оголенных проводов.
- Проверьте целостность линии заземления и цепи заземления самого аппарата

(от зажима заземления до доступных металлических частей – сопротивление должно быть не более 0,1 Ом).

- Выполните протяжку контактных токоведущих групп, датчиков, реле/контакторов, блокировочных микровыключателей, тепловой/токовой защиты и иных элементов аварийного отключения, нагревательных элементов, сигнальной арматуры, облицовок, крепежных элементов, подвижных узлов аппарата (если таковые есть).

## Действия при неисправностях

В случае нехарактерной работы аппарата, отличной от нормальной, необходимо обесточить аппарат путём перевода вводного выключателя в положение «OFF» (выкл) или отсоединением вилки от розетки, удалить воду из аппарата и обратиться в сервисную службу.

## Транспортировка и хранение

- Данный аппарат можно транспортировать любым видом транспорта в соответствии с предупредительными надписями на таре, а также с правилами, действующими на конкретном виде транспорта.
- При погрузке и транспортировке аппарат нельзя кантовать и подвергать ударам.
- Перемещать транспортную тару по наклонной поверхности можно соблюдая требования «ВЕРХ» под углом не более 15%.
- Транспортировка аппарата железнодорожным и автомобильным транспортом должна производиться в крытых транспортных средствах.
- После транспортировки аппарат должен быть работоспособным и не иметь повреждений.
- Аппарат должен храниться в транспортной упаковке в складских помещениях, обеспечивающих защиту от воздействия атмосферных осадков и механических повреждений.
- Не допускайте тряски аппарата.
- Не храните аппарат в перевёрнутом виде.

## Утилизация

После прекращения эксплуатации аппарата, по истечении установленного срока службы, организации, осуществляющей эксплуатацию, необходимо передать его лицу, ответственному за утилизацию.

Утилизацию аппарата производить по общим правилам переработки вторичного сырья в соответствии с нормативными актами страны, где аппарат проходит утилизацию.