

Соковыжиматели для цитрусовых
Производитель : компания **CUNILL** (Испания)
Модели: Acid/1,
Acid/2.



Руководство по эксплуатации

01. Соковыжиматели CUNILL для цитрусовых Руководство пользователя по применению и обслуживанию, а также инструкции по технике безопасности

Настоящее Руководство по эксплуатации составлено в соответствии с нормами и правилами Европейского Союза (Европейский Стандарт EN 292-2, 5, и приложение к Директиве «Машинное оборудование» Официального Бюллетеня Европейского Экономического Сообщества).

Компания "CUNILL SUCS", являющаяся изготовителем соковыжимателей "CUNILL" для цитрусовых, оставляет за собой право внесения изменений в технические характеристики, представленные в настоящем руководстве, без предварительного уведомления, с единственным намерением развивать и постоянно улучшать свою продукцию.

02. Идентификация изготовителя

Адрес в Интернете: www.cunill.com

ПРИМЕЧАНИЕ. Число, указанное в скобках (например, (9)), обозначает ссылку на деталь соковыжимателя, подробное описание которой дано в разделе 8 (идентификация элементов).

03. Идентификация моделей

Указания по применению и обслуживанию, приведённые в настоящем руководстве по эксплуатации, относятся ко всем моделям соковыжимателей, выпускаемых в настоящее время под торговой маркой «CUNILL»:

"AUTOMATIC"	"MANUAL"
Автоматические	Ручные
ACID.ONE/(ACID-1)	ACID.TWO/(ACID2)
«ACID». один / (ACID-1)	«ACID». два /(ACID2)

Выпускаемые модели соковыжимателей отличаются отделкой:

- **ACID1/ACID2-"STANDARD"** - оранжевого цвета;
- **ACID1-"CHROME"** - хромированные;
- **ACID1 "GOLD"** - под золото;

04. Добро пожаловать в мир "CUNILL"

Благодарим Вас за то, что Вы выбрали соковыжиматель для цитрусовых, изготовленный компанией "CUNILL SUCS".

Соковыжиматель, приобретённый Вами, прошел строгий контроль качества при изготовлении, разработан с применением передовых принципов эргономики так, чтобы Вы не испытали никаких затруднений при пользовании этим изделием, и чтобы им было удобно и безопасно пользоваться.

В настоящем руководстве Вы найдёте всю информацию, которая потребуется при монтаже, пользовании, обслуживании и чистке данного соковыжимателя. Неукоснительное выполнение приведённых здесь указаний поможет продлить срок безотказной службы Вашего соковыжимателя.

Если возникли какие-либо затруднения или сомнения по поводу содержания настоящего руководства по эксплуатации, обращайтесь к Вашему поставщику оборудования.

05. Техника безопасности

Соковыжиматели "CUNILL" разрабатываются с учётом обеспечения безопасности эксплуатации, длительного срока службы и надёжной, безотказной работы, при условии правильного пользования. Поэтому **очень важно** перед первым использованием соковыжимателем внимательно и полностью прочитать настоящее руководство по эксплуатации, все разделы в порядке их следования, и уделить особое внимание предостережениям, имеющим отношение к монтажу, пользованию, обслуживанию и чистке (в особенности те разделы, которые отмечены



показанным ниже значком).

Это необходимо, потому что они относятся к операциям, которые могут представлять **опасность для пользователя**, или могут привести к **отказу соковыжимателя** из-за неправильных действий.

Следует отметить, что неправильное обращение с соковыжимателем, как и с любым другим электрическим аппаратом, становится причиной травм людей и ущерба имуществу.

Изготовитель не несёт ответственности за возможный материальный ущерб и травмы людей, причинённые вследствие какого-либо преобразования, регулировки, изменения и (или) усовершенствования данного соковыжимателя, если эти действия были выполнены не авторизованными лицами.

Бережно храните настоящее Руководство по эксплуатации для справок, которые могут потребоваться в дальнейшем.

06. Техника безопасности для пользователя

Все электрические машины, представленные в настоящем руководстве, представляют собой электрические соковыжиматели для цитрусовых, предназначенные для коммерческого применения.

07. Технические характеристики

Модель **ACID/1** **АВТОМАТИЧЕСКИЙ СОКОВЫЖИМАТЕЛЬ**

Габаритные размеры			
- высота	380 мм		
- длина	280 мм		
- ширина	180 мм		
Масса	10 кг		
Электрические характеристики (в соответствии со спецификациями каждой страны)			
Количество электродвигателей	1	1	1
Напряжение	230 В	220 В	110 В
Частота	50 Гц	60 Гц	60 Гц
Количество фаз	1 (однофазный)	1 (однофазный)	1 (однофазный)
Ток потребления	2,5 А	2,75 А	5,5 А
Электрическая мощность	294 Вт	294 Вт	294 Вт
Электрический конденсатор	10 нФ	10 нФ	40 нФ
Оборотов в минуту	1300	1300	1650

- Максимальная продолжительность непрерывной работы: 30 минут.
- Электродвигатель оборудован тепловой защитой.

• Модель включается автоматически, при опускании рычага на установленный в экстрактор плод !

Модель **ACID/2** **ПОЛУАВТОМАТИЧЕСКИЙ СОКОВЫЖИМАТЕЛЬ**

Масса	6 кг		
Электрические характеристики (в соответствии со спецификациями каждой страны)			
Количество электродвигателей	1	1	1
Напряжение	230 В	220 В	110 В
Частота	50 Гц	60 Гц	60 Гц
Количество фаз	1 (однофазный)	1 (однофазный)	1 (однофазный)
Ток потребления	1,3 А	1,7 А	2,7 А
Электрическая мощность	294 Вт	294 Вт	294 Вт
Электрический конденсатор	8 нФ	8 нФ	32 нФ
Оборотов в минуту	1300	1300	1650

- Максимальная продолжительность непрерывной работы: 30 минут.
- Электродвигатель оборудован тепловой защитой.

• Модель включается и отключается с помощью выключателя «ON/OFF», расположенного на корпусе соковыжимателя.

08. Технические характеристики

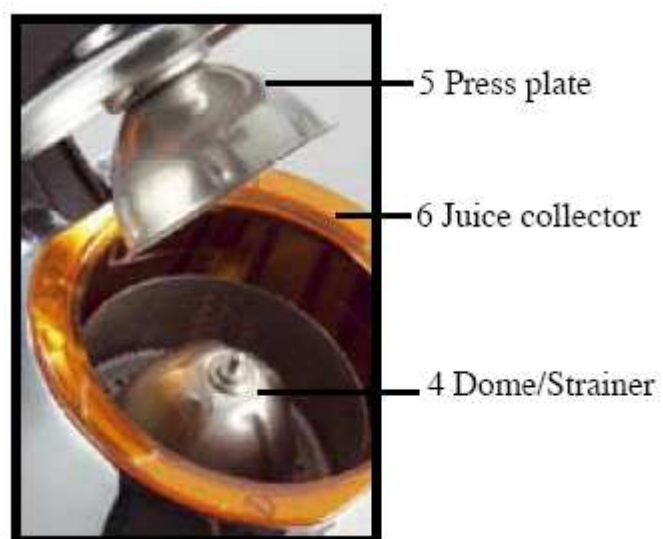
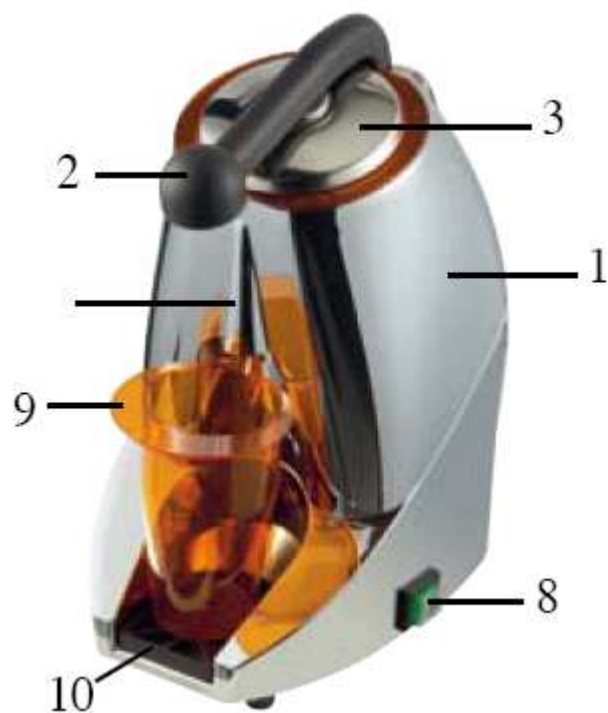
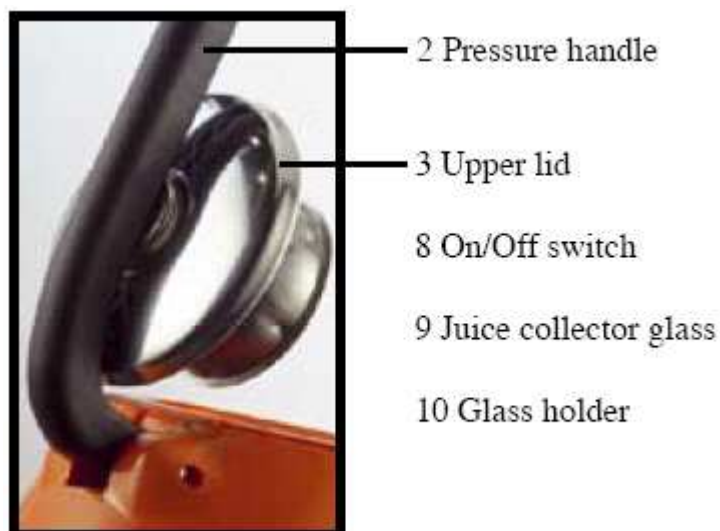


Рис. :

- 5 - прижимная чашка
- 6 - устройство для сбора сока
- 4 - экстрактор



- Рис. :
- 2 – рычаг прижимного механизма
 - 3 – верхняя крышка
 - 8 – электрический выключатель «ON/OFF»
 - 9 – стакан для сбора сока
 - 10 – держатель стакана

09. Распаковка

Прежде, чем распаковать соковыжиматель, убедитесь в том, что модель и цвет, указанные на коробке, соответствуют Вашему выбору. Если нет, то обратитесь к дилеру.



Осторожно снимите упаковку и убедитесь в том, что соковыжиматель не повреждён во время транспортировки. При обнаружении какого-либо повреждения, немедленно сообщите дистрибьютору.

Если Вы подозреваете, что соковыжиматель или какие-либо его детали имеют ненадлежащий вид или повреждены, то **не пользуйтесь машиной**.

Немедленно обратитесь в службу технической помощи компании «CUNILL» или к квалифицированному техническому специалисту, авторизованному компанией «CUNILL SUCS». Либо к Вашему поставщику оборудования. Прежде чем начнёте пользоваться машиной, удалите все упаковочные материалы и убедитесь в том, что машина чистая.



Во избежание возможных несчастных случаев соблюдайте особую осторожность при обращении с пластмассовыми пакетами и скрепками от упаковочных материалов: выбрасывайте так, чтобы эти предметы оказались недоступными для детей.

Бережно относитесь к окружающей среде и выбрасывайте упаковочные материалы должным образом. Эти материалы допускают вторичное использование: как пластмассовые пакеты, которыми обёрнут соковыжиматель, так и картонная коробка, в которой он поставляется, изготовлены из рециклируемых материалов. Выполняйте требования применимого законодательства, действующего в Вашей стране.

10. Выбор места для соковыжимателя

Местоположение соковыжимателя (как и любой другой машины) оказывает определяющее влияние на правильную работу машины, а также на состояние здоровья пользователя. Если место для машины выбрано неправильно, это может иметь неблагоприятные физиологические последствия, например, из-за неправильной позы или из-за чрезмерных физических усилий.

Поэтому, прежде чем принять окончательное решение по выбору места для соковыжимателя, примите во внимание следующее:

- a) поставьте соковыжиматель на плоскую, устойчивую поверхность, которая должна находиться на такой высоте, при которой пользоваться соковыжимателем будет удобно и безопасно;
- b) расстояние от соковыжимателя до электрической розетки должно составлять приблизительно 110 см, розетка должна быть должным образом заземлена и расположена так, чтобы подключение и отключение электрического кабеля не вызывало затруднений.

При отключении вилки от розетки не разрешается тянуть за электрический кабель: возьмитесь за корпус вилки и потяните на себя.



c) Для удобства работы, а также для безопасного пользования и чистки соковыжимателя, следите за тем, чтобы размеры свободного пространства вокруг соковыжимателя были не меньше, чем указано ниже:

- по ширине: не менее 20 см с обеих сторон машины;
- по глубине: не менее 20 см спереди и сзади машины;
- по высоте: не менее 30 см сверху машины.

d) **Соковыжиматель не должен подвергаться действию направленного потока воды, и никакие посторонние предметы не должны попадать внутрь машины.**

e) Соковыжиматель должен находиться на удалении от источников тепла, таких как радиаторы или вентиляционные короба, не должен подвергаться действию прямого солнечного света, чрезмерному запылению, механическим вибрациям и ударам.

f) Во избежание внутреннего перегрева, поставьте соковыжиматель в таком месте, где обеспечивается хорошее проветривание.

11. Электрические соединения и подключения

Работы по выполнению электрических соединений и подключений должны выполняться только квалифицированными лицами, с обязательным соблюдением приведённых ниже правил техники безопасности:

- а) убедитесь в том, что электрические характеристики, указанные на табличке номинальных данных машины (см. раздел 7 настоящего руководства) соответствуют параметрам источника электрической энергии;
- б) соковыжиматель допускается подключать только к заземлённой розетке, выполненной в соответствии с требованиями, действующими в Вашей стране. Несоблюдение этого требования подвергает Ваше здоровье серьёзной опасности. Изготовитель не несёт ответственности за травмы и ущерб, причинённые при отсутствии должным образом выполненного заземления в данном помещении;**
- с) в том месте, где монтируется соковыжиматель, электрическая система должна быть защищена с помощью магнитотеплового устройства защитного отключения, параметры которого соответствуют мощности, потребляемой соковыжимателем, которая указана на табличке номинальных данных машины (см. раздел 7 настоящего руководства);
- д) подключение соковыжимателя к источнику электрической энергии должно быть выполнено через дифференциальное устройство защитного отключения, параметры которого должны соответствовать характеристикам помещения;
- е) убедитесь в том, что электрическая проводка, имеющаяся в помещении, способна выдержать электрический ток, потребляемый машиной;



- f) для подключения соковыжимателя не разрешается использовать электрические удлинители, адаптеры или розетки-размножители;
- г) если повреждён электрический кабель, то, во избежание опасности, его следует заменить. Работы по замене электрического кабеля следует поручить изготовителю, или бюро послепродажного обслуживания, или квалифицированным лицам.

12. Подготовка соковыжимателя к пользованию

Для того, чтобы подготовить соковыжиматель к пользованию, выполните приведённые ниже указания, шаг за шагом:

- а) устройство для сбора сока подключите к розетке источника электрической энергии;



- б) стакан для сбора сока (9) поставьте на держатель стакана (10) (обратите внимание, что на этой детали имеется выемка, чтобы стакан занял правильное положение);
- с) включите соковыжиматель с помощью электрического выключателя (8). Теперь соковыжиматель готов к работе, хотя электродвигатель ещё не вращается (только для модели ACID/1)

d) поднимите ручку прижимного механизма (2)



e) положите половинку апельсина или лимона на экстрактор(4) и слегка надавите на рычаг вниз;

f) опустите рычаг (2) на половинку апельсина или лимона. Когда этот фрукт прижимается вниз, пуск электродвигателя происходит автоматически (только в модели ACID/1), и сок медленно вытекает в стакан сокосборника (9);

g) поднимите рычаг (2). Электродвигатель остановится автоматически (только в модели ACID/1).

Важно! Придавливайте фрукт **медленно** до самого конца. В результате достигается правильный центробежный отжим мякоти (которая собирается внутри куполообразного фильтра (4)), и в результате получается максимальное количество сока.



13. Предосторожности при пользовании

Не разрешается допускать резкого нажатия на рычаг, поскольку это только разрушает фрукт, и образуется много мякоти.

Не разрешается допускать резкого подъёма рычага. Подождите, чтобы экстрактор прекратил вращение. В противном случае фрукт будет выброшен наружу и обрызгает Вас.

14. Максимальная продолжительность непрерывной работы

Продолжительность непрерывной работы соковыжимателя должна быть **не более тридцати минут**.



При обнаружении признаков ненормальной работы, выключите машину, немедленно отсоедините её от источника электрической энергии и обратитесь в службу технической помощи компании "CUNILL" или к Вашему дилеру/поставщику оборудования.

15. Меры предосторожности при чистке

Обязательно чистите различные детали соковыжимателя в конце дня. Во избежание непредвиденных отказов и несчастных случаев, соблюдайте указанные ниже правила техники безопасности:

- a) прежде чем приступить к чистке любой детали машины (в том числе наружные детали корпуса) выключите машину выключателем (8) и отсоедините вилку электрического кабеля от розетки источника электрической энергии;
- b) не разрешается чистить корпус соковыжимателя набрызгиванием воды или погружением в воду;
- c) не разрешается использовать для чистки машины абразивные чистящие средства или химические растворители. Пользуйтесь мягкой тканью, смоченной в воде;
- d) пользователю разрешается чистить только наружные поверхности корпуса и подвижные детали, используемые для получения сока. Чистку внутренних устройств соковыжимателя (электродвигатель) следует поручать **только квалифицированным техническим специалистам**.

16. Чистка соковыжимателя

Для того, чтобы соковыжиматель действовал оптимально, удаляйте мякоть и очищайте куполообразный фильтр (4) и сокосборник (6) после выжимания сока из каждого десяти половинок фрукта. При такой чистке будет получаться сок, почти не содержащий мякоти.



Очень важно! Несмотря на то, что конструкция соковыжимателя практически не допускает попадания сока внутрь корпуса (электродвигатель заключен в корпус, исключающий такую возможность), перед чисткой машины всё же следует убедиться, что все элементы (нажимная ручка (2), верхняя крышка (3), нажимная чашка (5), куполо-образный фильтр (4) и сокосборник (6)) **совершенно сухие**.

Из корпуса следует вынимать для чистки только куполообразный фильтр (4) и сокосборник (6); делать это следует осторожно, поскольку эти детали не закреплены и не удерживаются каким-либо механизмом; ополосните эти детали проточной водой под краном или воспользуйтесь влажной тканью.

Чистые и сухие детали осторожно установите на место.

Убедитесь в том, что вырез на задней стороне куполо-образного фильтра (4) совмещён с осью.

Чтобы чистить верхнюю крышку (3) и нажимную чашку (5), отвинтите их от нажимной ручки (2), осторожно вращая против часовой стрелки.

Чистку этих элементов можно отложить до конца рабочего дня; в течение дня можно лишь удалять пятна, пользуясь влажной тканью, без разборки деталей.

Чтобы не повредить резьбовую часть нажимной ручки (2) при навинчивании нажимной чашки (5) соблюдайте осторожность.

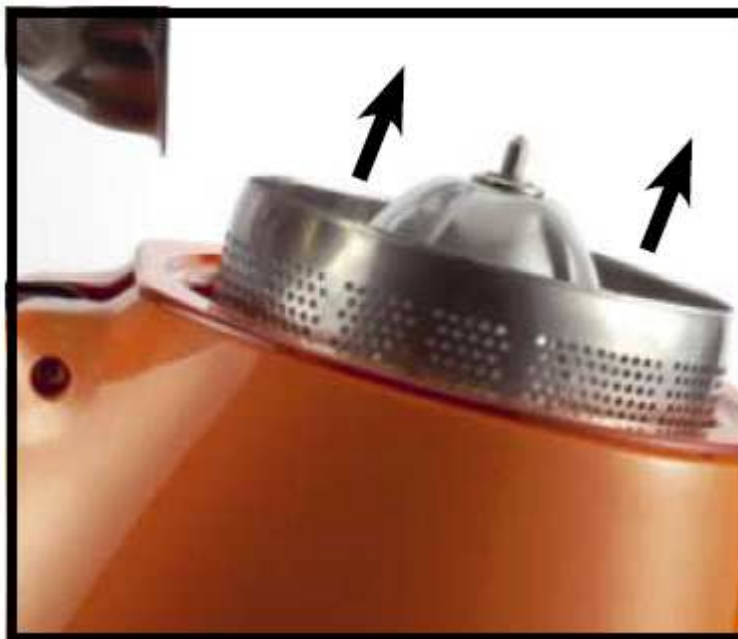


Рис. :

1-Dome/Strainer (4)	1 - куполообразный фильтр (4)
---------------------	-------------------------------

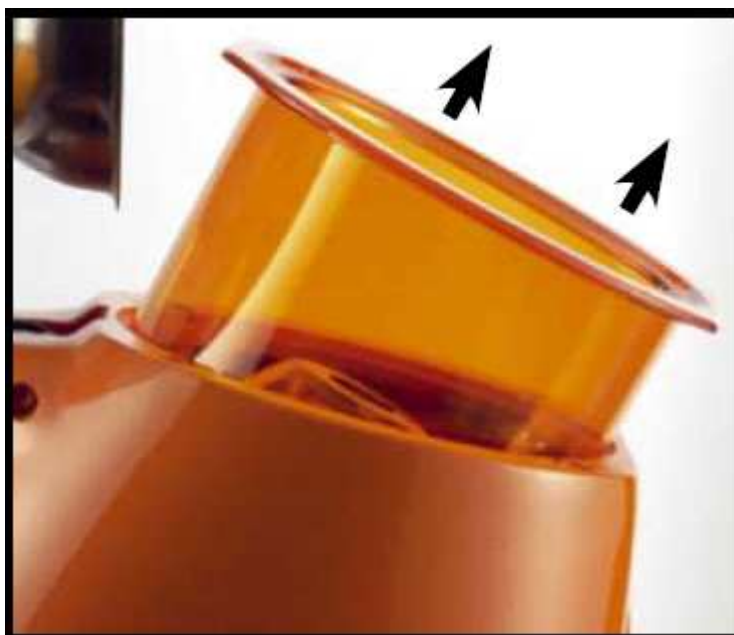


Рис. :

1-Juice collector glass (6)	1 - стакан сокосборника (6)
-----------------------------	-----------------------------

17. Обслуживание

Соковыжиматели "CUNILL" не требуют какого-либо специального обслуживания, и нуждаются только в регулярной чистке и во внешнем уходе.

Тем не менее, **важно** следовать приведённым ниже рекомендациям:

- а) периодически проверяйте электрический кабель, вилку, электрический выключатель и различные детали соковыжимателя. При обнаружении признаков износа или повреждения каких-либо элементов, а также при нарушении нормальной работы соковыжимателя, **не включайте машину**. Немедленно отсоедините машину от источника электрической энергии и обратитесь в службу технической поддержки компании-поставщика. **Не пытайтесь отремонтировать машину самостоятельно;**
- б) если потребовался ремонт, то обращайтесь только в службу технической поддержки компании-поставщика или к авторизованному дилеру;
- в) не вносите какие-либо изменения или усовершенствования в соковыжиматель;
- г) ремонт машины выполняйте с использованием запасных частей только оригинального происхождения, поставляемых изготовителем;
- е) все работы по обслуживанию выполняйте только тогда, когда соковыжиматель выключен и отсоединён от источника электрической энергии.



18. Поиск и устранение неисправностей

Соковыжиматель не включается

Обращайтесь в службу технической поддержки изготовителя, если проблему не удалось устранить после выполнения указанных ниже проверок:

- а) убедитесь в том, что не было перерыва в подаче электроэнергии;
- б) убедитесь в том, что электрические характеристики, указанные на табличке номинальных данных соковыжимателя (см. раздел 23 настоящего руководства) соответствуют напряжению источника электрической энергии;
- в) выключите соковыжиматель, отсоедините соковыжиматель от источника электрической энергии и проверьте состояние электрического кабеля, вилки и выключателя (8).

19. Завершение работы с соковыжимателем перед хранением или для выбрасывания

Если предполагается, что соковыжимателем не будут пользоваться в течение длительного времени, отсоедините его от источника электрической энергии. Если Вы решите полностью снять соковыжиматель с эксплуатации, то **узнайте о возможностях утилизации у местных властей Вашей страны**.

Бережно относитесь к окружающей среде, при выбрасывании соковыжимателя соблюдайте действующие нормы и правила.

20. Меры предосторожности при пользовании

Соковыжиматели "CUNILL" предназначены исключительно для получения сока из цитрусовых. В соответствии с правилами техники безопасности, не разрешается использовать соковыжиматели для любых других целей.

Изготовитель не несёт ответственности за травмы и ущерб здоровью людей или животных, причинённые вследствие ненадлежащего или неправомерного применения соковыжимателей.

21. Меры предосторожности, которые должен предпринимать пользователь

Несмотря на то, что соковыжиматели "CUNILL" снабжены всеми защитными и предохранительными устройствами, которые требуются для полной безопасности пользователя, во избежание возможных травм и повреждений пользователи должны соблюдать следующие меры предосторожности:

- a) не разрешается выполнять какие-либо действия с соковыжимателем, если на Вас нет обуви, или у Вас мокрые или влажные руки или ноги;
- b) не брызгайте водой на наружную поверхность соковыжимателя. Если наружная поверхность соковыжимателя стала влажной во время работы, или даже в выключенном состоянии, то немедленно отсоедините его от источника электрической энергии и полностью высушите;
- c) не допускайте, чтобы твёрдые частицы или жидкости проникали внутрь соковыжимателя. Если твёрдая частица или жидкость случайно проникли внутрь соковыжимателя во время работы или в выключенном состоянии, то немедленно отсоедините его от источника электрической энергии и передайте соковыжиматель на проверку в службу технической поддержки компании "CUNILL" или Вашему дилеру/поставщику оборудования;
- d) примите за правило никогда не включать соковыжиматель, не убедившись в том, что все подвижные детали находятся на своих местах в правильном положении;
- e) не разрешается непрерывная работа соковыжимателя более чем в течение тридцати минут (см. табличку номинальных данных);
- f) обязательно выполняйте все указания по пользованию, чистке и обслуживанию, приведённые в настоящем руководстве;
- g) если требуется извлечь вилку электрического кабеля из розетки источника электрической энергии, тяните за корпус вилки, тянуть за кабель не разрешается;
- h) не допускайте, чтобы соковыжимателем (так же как и другими машинами) пользовались лица, которые не полностью прочитали настоящее Руководство по эксплуатации, или не готовые правильно пользоваться данной машиной (например, дети).

22. Тепловая защита электродвигателя

Тепловая защита электродвигателя предотвращает перегрев обмоток электродвигателя путём отключения электроэнергии, когда температура превышает допустимый предел (из-за нарушения режима

работы, например такого, как постоянная задержка ротора электродвигателя).



23. Табличка номинальных данных

Табличка номинальных данных прикреплена к соковыжимателю, а также показана на обложке настоящего Руководства по эксплуатации (в обоих приведены одинаковые сведения).

Наименование компании: CUNILL SUCS ,S.L

Телефон: (972) 168282 - факс: (972) 853104

Адрес: Crta. Sta. Coloma, s/n -Apto-18 -17410 - Mallorquines (Girona) - ESPAÑA.

Модель:.....

230 В/50 Гц /..... /Вт

110 В/60 Гц /..... /Вт

.....А /оборотов в минуту

Максимальная продолжительность непрерывной работы: 30 минут (рабочий режим)

Продолжительность перерыва: 10 минут (выключенное состояние)

Класс электрической защиты: IP - 21

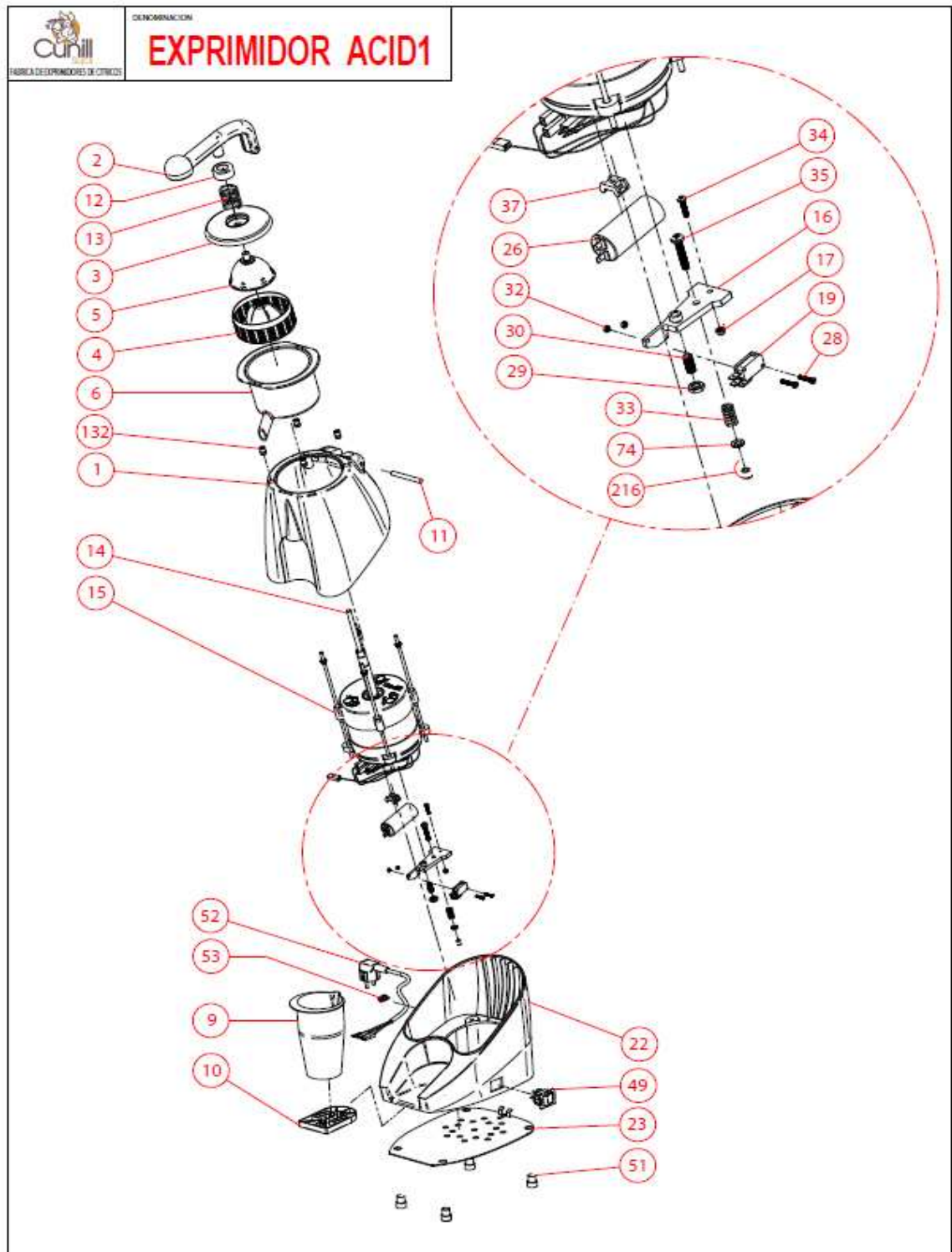
Соответствие требованиям Европейского Союза: CE 89/392/CEE

Дата изготовления: 2009.....2010.....2011.....2012

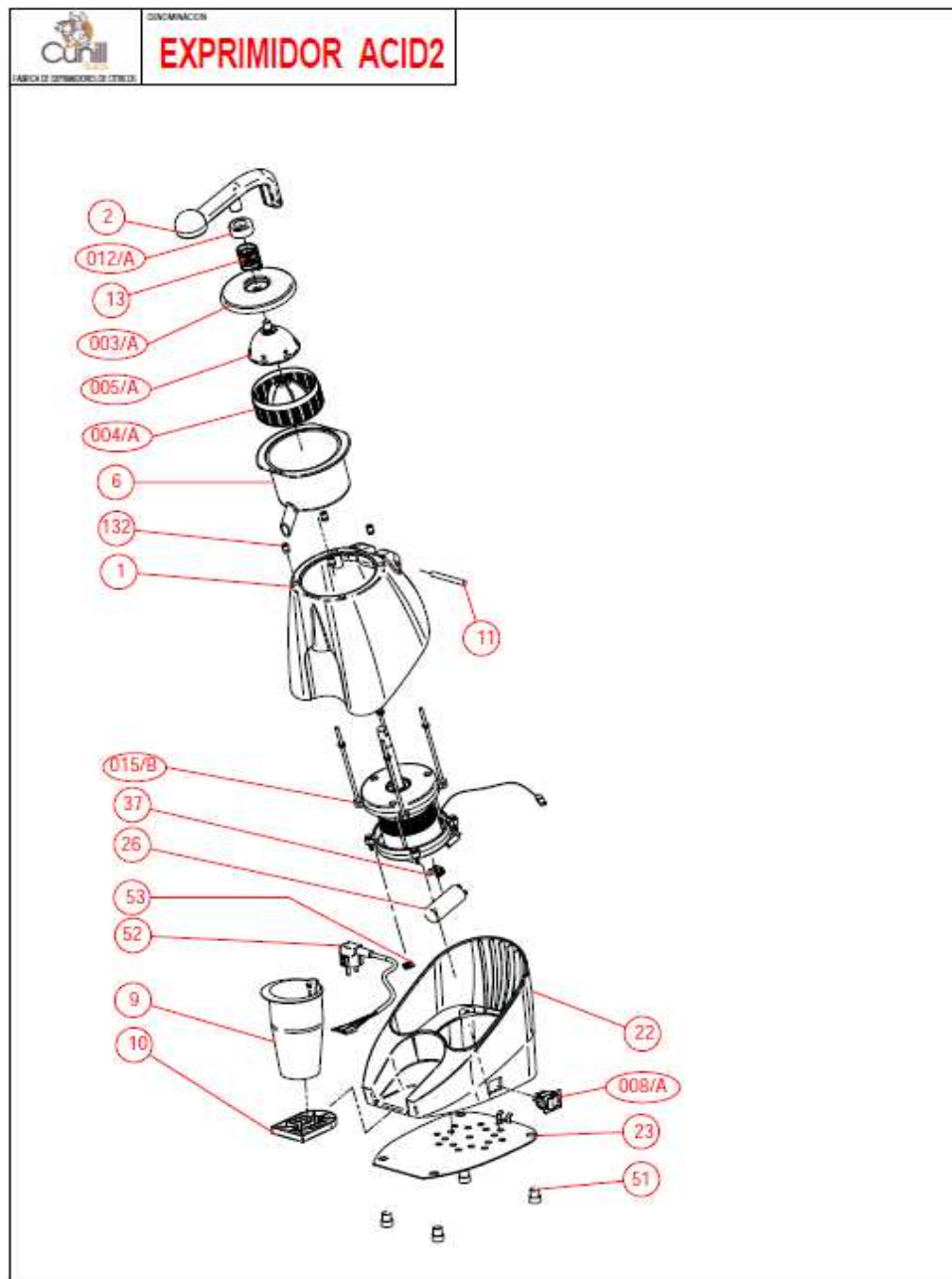
24. Декларация соответствия требованиям Европейского Союза

(без перевода)

Взрыв-схема соковыжимателя ACID ONE (автоматического).



Взрыв-схема соковыжимателя ACID TWO (полуавтоматического).



Гарантия.

По всем вопросам предоставления гарантии обращайтесь к Вашему поставщику оборудования.