

**РСІ/4711 – РСІ/4712 -
РСІ/4713**

**ТЕПЛОВЫЕ ПОВЕРХНОСТИ
С ЛАМПАМИ НА ИНФРАКРАСНЫХ ЛУЧАХ**



**РУКОВОДСТВО ПО ЭКСПЛУАТАЦИИ
И ТЕХНИЧЕСКОМУ ОБСЛУЖИВАНИЮ**

УКАЗАТЕЛЬ

1. ОБЩИЕ ПОЛОЖЕНИЯ

НАЗНАЧЕНИЕ РУКОВОДСТВА	
ШИЛЬДИК С ДАННЫМИ ИЗГОТОВИТЕЛЯ И ПАРАМЕТРАМИ АППАРАТА	
ОПИСАНИЕ ТЕПЛОВЫХ ПОВЕРХНОСТЕЙ С ЛАМПАМИ НА ИНФРАКРАСНЫХ ЛУЧАХ	
ТЕХНИЧЕСКИЕ ХАРАКТЕРИСТИКИ	
ГАБАРИТНЫЕ РАЗМЕРЫ	
УКАЗАНИЯ ПО ТЕХНИКЕ БЕЗОПАСНОСТИ	

2. ИНФОРМАЦИЯ ПО УСТАНОВКЕ

УПАКОВКА И РАСПАКОВКА.....	
МЕСТО УСТАНОВКИ	
ПОДКЛЮЧЕНИЕ К СЕТИ ЭЛЕКТРОПИТАНИЯ	

3. ИНФОРМАЦИЯ ПО ЭКСПЛУАТАЦИИ И ТЕХНИЧЕСКОМУ ОБСЛУЖИВАНИЮ

ОПИСАНИЕ ОРГАНОВ УПРАВЛЕНИЯ	
РЕКОМЕНДАЦИИ ПО ЭКСПЛУАТАЦИИ.....	
РАБОТА С ТЕПЛОВЫМИ ПОВЕРХНОСТЯМИ С ЛАМПАМИ НА ИНФРАКРАСНЫХ ЛУЧАХ	
ОЧИСТКА В КОНЦЕ РАБОЧЕГО ДНЯ	
КОНСЕРВАЦИЯ ОБОРУДОВАНИЯ.....	

4. УСТРАНЕНИЕ НЕИСПРАВНОСТЕЙ, ПРЕКРАЩЕНИЕ ЭКСПЛУАТАЦИИ

ОБЩАЯ ИНФОРМАЦИЯ.....	
НЕИСПРАВНОСТИ: ПРИЧИНЫ И УСТРАНЕНИЕ.....	
СДАЧА В УТИЛЬСЫРЬЕ И ПЕРЕРАБОТКА МАТЕРИАЛОВ.....	

ПРИЛОЖЕНИЕ

КАТАЛОГ ЗАПЧАСТЕЙ	
ЭЛЕКТРОСХЕМА	

1. ОБЩИЕ ПОЛОЖЕНИЯ

НАЗНАЧЕНИЕ РУКОВОДСТВА

Данное Руководство было разработано изготовителем и входит в комплект поставки оборудования. Во время проектирования и изготовления тепловой поверхности с лампами на инфракрасных лучах особое внимание уделялось факторам риска, связанным с безопасностью эксплуатационного персонала. Помимо соблюдения всех требований в области техники безопасности, изготовитель придерживался общих правил качественного производства и применения технологий. Содержащаяся в Руководстве информация служит для привлечения внимания пользователя к особо важным моментам по предотвращению какой-либо опасности или риска. В любом случае, оператор должен соблюдать осторожность. Данное Руководство следует хранить рядом с тепловой поверхностью для возможных консультаций. Отдельные части текста в Руководстве выделены при помощи следующих символов:



ВНИМАНИЕ – ОПАСНОСТЬ: символ призывает быть особо внимательными и означает опасность, которая может привести к тяжким повреждениям.



ИНФОРМАЦИЯ: важные рекомендации технического характера.

К Руководству прилагаются:

- Гарантийный талон с указанием условий гарантии, предоставляемой изготовителем
- Документ соответствия оборудования требованиям в области безопасности

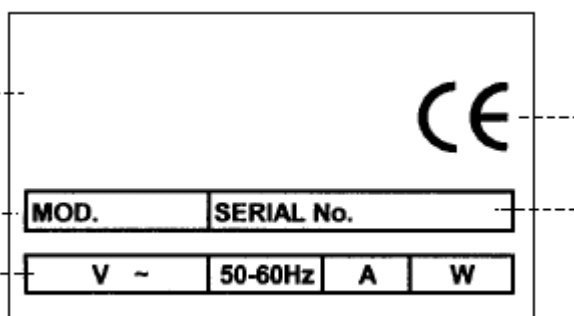
Для получения технической помощи или информации, а также для заказа запчастей обращайтесь к официальному дистрибьютору.

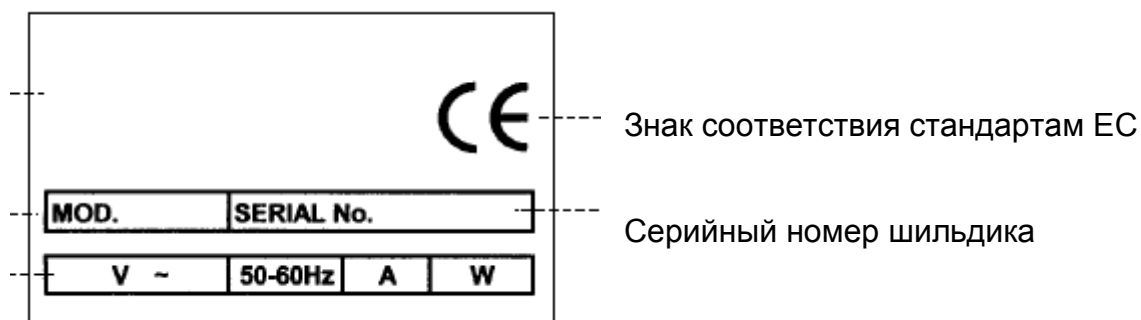
ШИЛЬДИК С ДАННЫМИ ИЗГОТОВИТЕЛЯ И ПАРАМЕТРАМИ АППАРАТА

Данные изготовителя

Модель аппарата

Технические параметры





ОПИСАНИЕ ТЕПЛОВЫХ ПОВЕРХНОСТЕЙ С ЛАМПАМИ НА ИНФРАКРАСНЫХ ЛУЧАХ

Данное оборудование предназначено для поддержания постоянной температуры размещенных сверху продуктов. Конструкция тепловой поверхности с лампами на инфракрасных лучах очень проста: при ее разработке особое внимание было направлено на максимальное предотвращение неисправностей и облегчение техобслуживания.

Рабочая поверхность аппарата выполнена из нержавеющей стали AISI 304 18/10, нижняя часть - из оцинкованного стального листа.

Электрический нагревательный элемент установлен непосредственно под рабочей поверхностью.

Особенностью данных аппаратов являются инфракрасные лампы, установленные над рабочей поверхностью и служащие для увеличения нагревательной способности аппаратов.

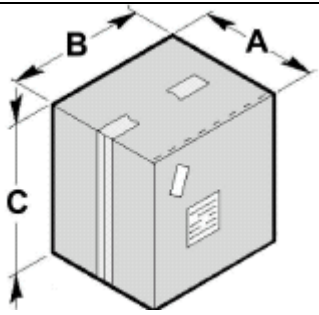
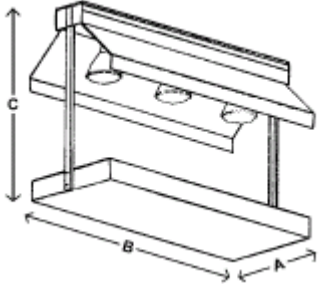
Тепловые поверхности комплектуются 4 резиновыми опорными ножками, которые являются изоляторами.

Органы управления (включение аппарата и установка температуры) расположены на продольной стороне тепловой поверхности.

ТЕХНИЧЕСКИЕ ХАРАКТЕРИСТИКИ

ОПИСАНИЕ	ЕДИНИЦА ИЗМЕРЕНИЯ	РСІ 4711	РСІ 4712	РСІ 4713
Параметры электросети	В Гц Фазы	230В 50Гц 1 фаза		
Номинальная мощность	кВт	500	1000	1500
Масса нетто	кг	10	17	25
Масса с упаковкой	кг	14	22	30
Установка		На рабочий стол		
Степень защиты		IPX4		
Защита от поражения электрическим током		Категория 1		
Соответствие директивам ЕС		73/23/CEE – 93/68/CEE – 93/44/CEE – 89/336/CEE – 89/109/CEE		

ГАБАРИТНЫЕ РАЗМЕРЫ

мм	A	B	C	
PCI4711	60	50	85	
PCI4712	65	85	85	
PCI4713	70	125	85	
мм	A	B	C	
PCI4711	460	510	780	
PCI4712	620	860	780	
PCI4713	620	1270	780	

УКАЗАНИЯ ПО ТЕХНИКЕ БЕЗОПАСНОСТИ

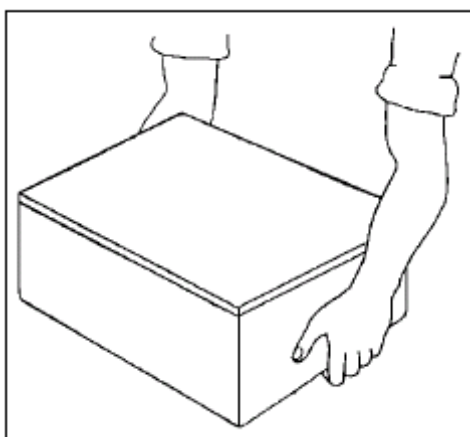
- Прежде чем приступить к установке и эксплуатации тепловой поверхности с лампами на инфракрасных лучах, внимательно ознакомьтесь с настоящим Руководством. Безопасность оператора и исправная работа оборудования гарантируются только при условии постоянного соблюдения содержащихся в данном Руководстве рекомендаций.
- Категорически запрещается снимать предохранительные устройства.
- Необходимо строго соблюдать требования национального законодательства в области техники безопасности.
- Изготовитель не несет ответственности за полученные травмы либо за ущерб, понесенный в результате несоблюдения требований техники безопасности.
- Правильная установка тепловой поверхности, хорошее освещение и уборка рабочего помещения являются залогом безопасности операторов.
- Предохраняйте аппарат от вредного атмосферного воздействия.
- Подключение к сети электропитания и пуск оборудования в эксплуатацию должны производиться только квалифицированным техническим персоналом.
- Проверьте, соответствуют ли параметры местной электросети техническим данным, выбитым на шильдике тепловой поверхности.

- Оборудование необходимо заземлить.
- Рабочее пространство вокруг аппарата должно быть сухим и чистым.
- Во время работы с тепловой поверхностью пользуйтесь спецодеждой, предусмотренной правилами техники безопасности.
- Тепловая поверхность с лампами на инфракрасных лучах должна использоваться исключительно по назначению: любое иное использование оборудования может оказаться опасным.
- Не перегружайте аппарат.
- Запрещается вводить какие-либо предметы, инструменты либо руки внутрь опасных деталей.
- Держите тепловую поверхность вдали от детей.
- Если вы не пользуетесь оборудованием, выньте штекер из разъема электропитания.
- В случае неисправности запрещается самостоятельно ремонтировать тепловую поверхность – обратитесь к официальному дистрибьютору.
- Пользуйтесь только фирменными запчастями.
- Перед началом очистки тепловой поверхности с лампами на инфракрасных лампах отключите ее от сети электропитания.
- Запрещается мыть аппарат при помощи водяных струй.

2. ИНФОРМАЦИЯ ПО УСТАНОВКЕ

УПАКОВКА И РАСПАКОВКА

Оборудование упаковывается в картонный короб с пенопластовыми прокладками, обеспечивающими полную сохранность тепловой поверхности при транспортировке.



- После удаления упаковки проверьте целостность всех деталей. Сохраните упаковку для будущих перевозок аппарата.
- Тепловую поверхность следует поднимать таким образом, как это показано на рисунке. После этого аппарат доставляется к месту установки.

МЕСТО УСТАНОВКИ

Место, отведенное для установки тепловой поверхности, должно быть оснащено источником электропитания и соответствующим образом освещено; кроме того, помещение не должно быть взрывоопасным. Аппарат устанавливается на достаточно широкую, ровную и сухую поверхность. Помимо этого, при установке следует соблюдать все требования местного законодательства в области техники безопасности.

Таблица ХАРАКТЕРИСТИКИ ОКРУЖАЮЩЕЙ СРЕДЫ

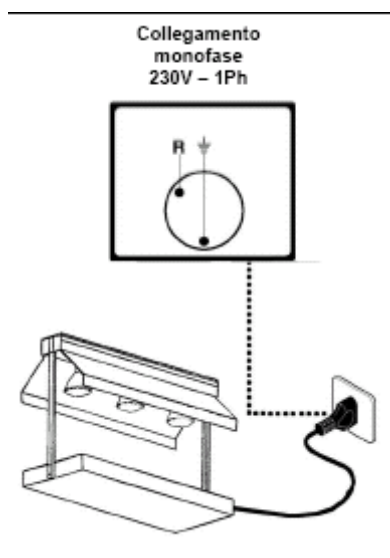
ПАРАМЕТР	ЗНАЧЕНИЯ
Рабочая температура	0÷35°C (32÷95°F)
Температура хранения	-15 + 65°C (от -6.8 до + 149°F)
Относительная влажность	Макс. 80% при температуре окружающей среды 20°C Макс. 50% при температуре окружающей среды 20÷60°C
Пылесодержание в помещении	Менее 0.03 г/м ³

ПОДКЛЮЧЕНИЕ К СЕТИ ЭЛЕКТРОПИТАНИЯ



--

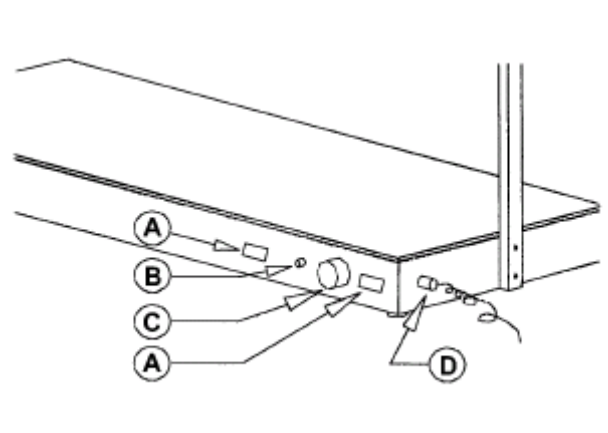
ВНИМАНИЕ – ОПАСНОСТЬ: подключение к сети электропитания должно производиться квалифицированным техническим персоналом



Убедитесь в полной исправности системы заземления здания. Проверьте, соответствуют ли значение напряжения сети и частота техническим характеристикам аппарата, указанным на шильдике и электросхеме. Тепловая поверхность оснащена электрическим кабелем, к которому подсоединяется многополюсный штекер. Штекер, в свою очередь, подключается к настенному выключателю с дифференциалом.

3. ИНФОРМАЦИЯ ПО ЭКСПЛУАТАЦИИ И ТЕХНИЧЕСКОМУ ОБСЛУЖИВАНИЮ

ОПИСАНИЕ ОРГАНОВ УПРАВЛЕНИЯ



- Светодиод (В)
- Регулируемый термостат 0°-90°С (С)
- Разъединитель (А) с индикаторной лампой напряжения
- Вход кабеля питания (D) + кабель

РЕКОМЕНДАЦИИ ПО ЭКСПЛУАТАЦИИ

Перед началом эксплуатации аппарата не забудьте удалить с него защитную пленку.

В течение первых минут работы тепловой поверхности может выделяться неприятный запах от остатков заводской смазки.

При первом включении тепловую поверхность с лампами на инфракрасных лучах следует разогреть до максимальной температуры.

РАБОТА С ТЕПЛОВЫМИ ПОВЕРХНОСТЯМИ НА ИНФРАКРАСНЫХ ЛУЧАХ

Введите штекер в разъем электропитания и установите рукоятку термостата с делениями на желаемое значение температуры. Индикаторная лампа останется включенной до тех пор, пока рабочая поверхность не нагреется до предварительно установленной температуры.

ОЧИСТКА В КОНЦЕ РАБОЧЕГО ДНЯ

- По завершении рабочего дня выньте штекер из разъема электропитания.
- Тщательно очистите аппарат при помощи нейтральных моющих средств.
- Внешние поверхности очищаются влажной губкой; аппарат при этом должен быть полностью охлажденным.
- Запрещается пользоваться металлическими скребками и абразивными моющими средствами.
- Во избежание ожогов от соприкосновения с раскаленными поверхностями, сильно нагревающиеся элементы следует очищать в последнюю очередь.

КОНСЕРВАЦИЯ ОБОРУДОВАНИЯ

Если тепловая поверхность не используется в течение длительного времени, отключите настенный главный выключатель, полностью очистите аппарат и закройте его чехлом для предохранения от пыли.

4. УСТРАНЕНИЕ НЕИСПРАВНОСТЕЙ, ПРЕКРАЩЕНИЕ ЭКСПЛУАТАЦИИ

ОБЩАЯ ИНФОРМАЦИЯ

В случае неисправности отключите аппарат от сети электропитания и обратитесь в сервисный центр Продавца. Не демонтируйте внутренние детали тепловой поверхности самостоятельно.

Изготовитель не несет ответственности в случае самовольного демонтажа оборудования!

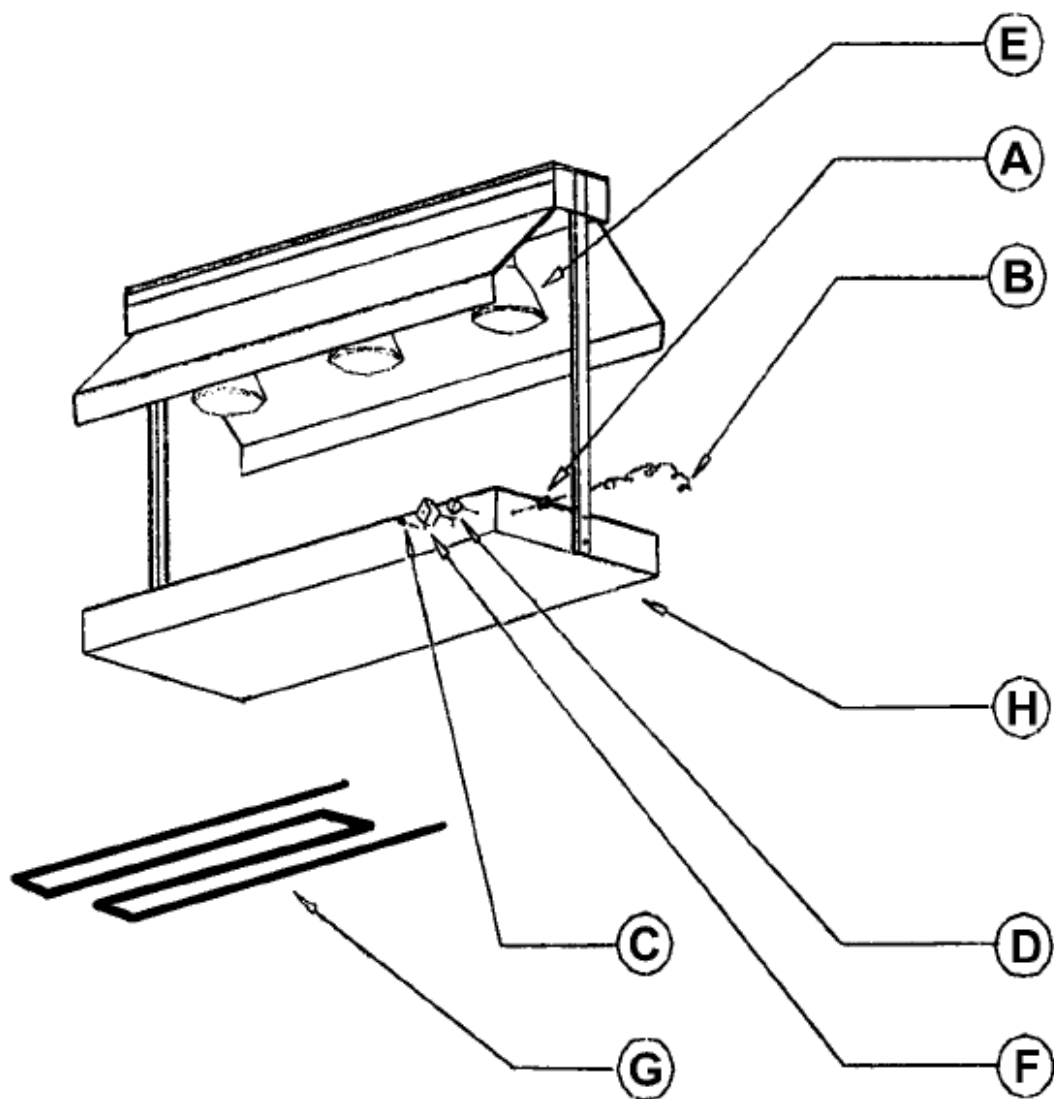
НЕИСПРАВНОСТИ: ПРИЧИНЫ И УСТРАНЕНИЕ

Неисправность	Причина	Устранение
Тепловая поверхность не нагревается	Отключен главный выключатель	Включите главный выключатель
	Нет напряжения в сети питания	Обратитесь в сервисный центр Продавца
	Неисправность нагревательного элемента	Обратитесь в сервисный центр Продавца

СДАЧА В УТИЛЬСЫРЬЕ И ПЕРЕРАБОТКА МАТЕРИАЛОВ

Тепловая поверхность с лампами на инфракрасных лучах рассчитана примерно на 10.000 часов работы. После прекращения эксплуатации оборудования придерживайтесь требований местного законодательства по сдаче оборудования в утильсырье и переработке материалов.

КАТАЛОГ ЗАПЧАСТЕЙ

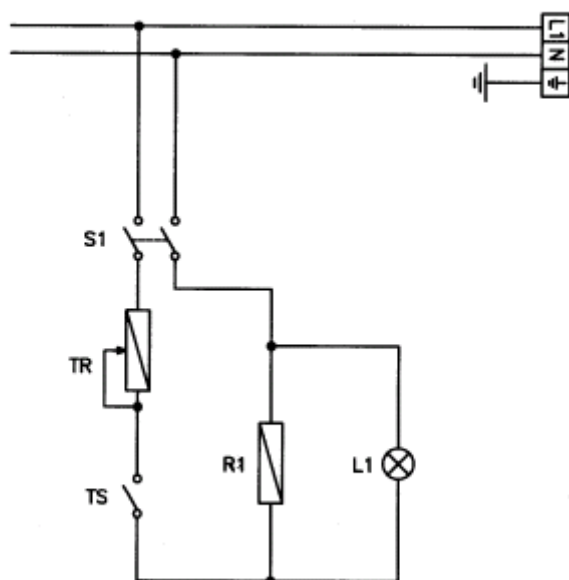


	КОД	ОПИСАНИЕ
A	SL0629	Зажим для кабеля
B	SL0628	Кабель питания
C	SL0627	Индикаторная лампа
D	SL0621	Разъединитель

E	SL0681	Лампа на инфракрасных лучах
F	SL0131	Термостат
G	R7	ТЭН из стеклосиликоновой нити на 250 Вт
	R8	ТЭН из стеклосиликоновой нити на 500 Вт
	R9	ТЭН из стеклосиликоновой нити на 750 Вт
H	SL0643	Опорные ножки

ЭЛЕКТРОСХЕМА

(однофазные тепловые поверхности)



УСЛОВНЫЕ ОБОЗНАЧЕНИЯ

S1	Выключатель ТЭНа
S2	Выключатель ламп
TR	Регулируемый термостат
R	Нагревательный элемент
LR	Индикаторная лампа термостата
L1-2-3	Инфракрасные лампы