

# КОСАТЕQ



Korean Catering  
Equipment Manufacturing  
Company Inc.

## ИЗМЕЛЬЧИТЕЛЬ ОТХОДОВ

### МОДЕЛЬ: FWD750A2

### РУКОВОДСТВО ПО ЭКСПЛУАТАЦИИ

Изготовитель: *“Kocateq”* (Ю. Корея)

**ХОТЯ ЭТОТ ДОКУМЕНТ ПОДГОТОВЛЕН С БОЛЬШОЙ ТЩАТЕЛЬНОСТЬЮ, СОТРУДНИКИ И ПРОДАВЦЫ НАШЕЙ КОМПАНИИ НЕ МОГУТ ПРИНЯТЬ НА СЕБЯ КАКУЮ-ЛИБО ОТВЕТСТВЕННОСТЬ, СВЯЗАННУЮ С ЕГО НЕПРАВИЛЬНЫМ ПОНИМАНИЕМ ИЛИ ИСПОЛЬЗОВАНИЕМ (В СЛУЧАЕ ВОЗНИКНОВЕНИЯ СОМНЕНИЙ В ТЕХ ИЛИ ИНЫХ ПОЛОЖЕНИЯХ НАСТОЯЩЕЙ ИНСТРУКЦИИ НЕОБХОДИМО ПРЕКРАТИТЬ ИСПОЛЬЗОВАНИЕ И ОБРАТИТЬСЯ ЗА РАЗЪЯСНЕНИЯМИ К ПРОДАВЦУ).**

**КОСАТЕQ**



Korean Catering  
Equipment Manufacturing  
Company Inc.

## Содержание.

1. Важные положения и предупреждения	3
2. Описание оборудования	4
3. Техника безопасности	4
4. Рекомендации по защите окружающей среды при выбрасывании оборудования	5
5. Технические характеристики	6
6. Установка	6
7. Эксплуатация	8
8. Очистка и обслуживание оборудования	9
9. Возможные неисправности и пути их устранения	9
10. Условия гарантии	10

*Вы приобрели профессиональный высококачественный измельчитель пищевых отходов фирмы “Kocateq” (Южная Корея), сертифицированный на соответствие требованиям директив и нормативов безопасности Европейского сообщества (знак соответствия CE).*

*Благодарим за Ваш выбор и надеемся, что приобретенное Вами оборудование удовлетворит Ваши запросы и ожидания.*

*Приглашаем Вас внимательно ознакомиться с инструкцией по эксплуатации перед включением и использованием измельчителя, именуемого в дальнейшем машина или оборудование.*

## **1. Важные положения и предупреждения.**

Эта инструкция является составляющей частью Вашего измельчителя и должна храниться в нормальных условиях. **Обязательно ознакомьте менеджера и персонал, отвечающий за оборудование, с содержанием этой инструкции, при смене персонала не забывайте ознакамливать новых работников с требованиями, содержащимися в этой инструкции (не забывайте выполнять эту просьбу также при передаче этой машины в другую организацию или при повторной установке машины в другом подразделении Вашей организации).**

**На момент включения машины Вам следует выделить лицо, ответственное за машину. Наш персонал проведет подробный инструктаж по правилам техники безопасности, корректной эксплуатации машины. Пожалуйста, строго следуйте предписаниям нашего персонала особенно при установке машины — это позволит Вам использовать в дальнейшем машину с наиболее высокой производительностью, позволит избежать выходов машины из строя.**

**Перед установкой и использованием машины, внимательно изучите все положения этой инструкции. Игнорирование или невыполнение установок и указаний, содержащихся в этой инструкции, приводит к преждевременным поломкам машины, ее неудовлетворительной работе, аннулированию гарантийных обязательств.**

- Перед проведением процедур, связанных с переустановкой, обслуживанием, очисткой машины, обязательно отключите машину от основной электрической сети.
- В случае если необходима переделка Вашей электрической сети, или Вы не уверены в параметрах электрической сети, Вам следует обратиться к квалифицированному электрику из сервисной службы для проведения соответствующих работ или консультаций.
- Устройство машины, материалы, применяемые при ее изготовлении, позволяют использовать ее на протяжении многих лет без каких-либо затруднений.
- Машина является источником повышенной опасности, неквалифицированное использование машины может привести к тяжелым последствиям: ожогам, электрическим травмам.
- Машина предназначена для использования предварительно проинструктированными пользователями, не допускайте неквалифицированный персонал, детей к машине, не позволяйте им играть с ней, разбирать ее.
- Машина предназначена для эксплуатации исключительно в закрытом помещении.

### **ВНИМАНИЕ!**

Эксплуатация измельчителя может осуществляться вашим персоналом, имеющим соответствующую квалификацию и официально оформленный допуск для работы на электроустановках с напряжением до 1000 В. Данная инструкция не содержит всех требований следующих нормативных документов, обязательных для выполнения персоналом организаций всех форм собственности на территории РФ: ПУЭ (Главгосэнергонадзор 6-е издание), ПЭЭП (Энергонадзор, 5-е издание), ПТБПЭЭП (Госэнергонадзор, 4-е издание), любые последствия не выполнения вашим персоналом требований вышеуказанных нормативных документов лежат на вашей компании. Данная инструкция и оригинал инструкции по эксплуатации являются составными частями машины и должны находиться в месте ее установки, доступном для обслуживающего и рабочего персонала.

## 2. Описание оборудования.

Утилизатор предназначен для утилизации основной части пищевых отходов (овощных, фруктовых очистков, отходов мяса, рыбы, мелких костей, недоеденных готовых блюд). Измельченные на металлическом шнековом жернове и смешанные с водой отходы сбрасываются непосредственно в канализацию. Утилизаторы отходов находят широкое применение на предприятиях общественного питания, расположенных в административных зданиях, центральных частях городов, где накопление большого количества пищевых отходов запрещено или нежелательно. Обращаем Ваше внимание на то, что промышленные утилизаторы принципиально отличаются от бытовых конструкцией и материалами, из которых выполнены корпус и жернова, наличием реверсивного мотора и средствами автоматики, автоматически включающими привод и подачу воды при подаче отходов утилизатор полотенец, полотняных салфеток и т.п.

## 3. Техника безопасности.

- Электрические соединения: В интересах безопасности законодательство требует, чтобы монтаж и обслуживания электрооборудования выполнялись компетентными лицами в соответствии с действующими нормами и правилами. Демонтаж электрооборудования следует поручать только квалифицированному электрику.
- При подключении к источнику электрической энергии с помощью вилки и розетки убедитесь в том, что они соответствуют друг другу и что используемый электрический силовой кабель соответствует установленным нормам и правилам. Убедитесь в том, что параметры вашей электрической сети соответствуют параметрам измельчителя, указанным на информационной табличке на корпусе аппарата.

После размещения оборудования доступ к розетке источника электрической энергии должен оставаться свободным.

**НЕ РАЗРЕШАЕТСЯ тянуть за кабель при отключении вилки от розетки.**

- Необходимо, чтобы электрооборудование было заземлено в соответствии с правилами техники безопасности.
- Сразу после монтажа проведите краткий осмотр оборудования. Если оборудование не действует, то отсоедините его от источника электрической энергии и обратитесь в ближайший центр послепродажного обслуживания. Не разрешается пытаться самостоятельно отремонтировать оборудование.
- **Данное оборудование предназначено для профессионального применения обученным персоналом.** Не разрешайте детям находиться вблизи данного оборудования или играть с ним.
- Не пытайтесь ремонтировать электрооборудование самостоятельно. Все виды ремонта следует поручать техническим специалистам, имеющим соответствующие полномочия, или уполномоченному центру послепродажного обслуживания. В случае неисправности отсоедините неисправное электрооборудование от источника электрической энергии.
- Когда потребуется выбросить данное электрооборудование, сдайте его в центр по сбору рециклируемых отходов.
- Изготовитель не несет никакой ответственности за ущерб, причиненный людям или предметам из-за несоблюдения приведенных выше указаний или из-за вмешательства в какую-либо часть оборудования, или из-за применения запасных частей, не являющихся оригинальными.

**Внимательно прочтите следующие предупреждения:**

При использовании аппарата необходимо запомнить нижеследующие фундаментальные правила:



- не прикасайтесь к аппарату руками, если они и/или ноги влажные/мокрые;
- не используйте аппарат, если Вы без обуви (босиком);
- запрещается устанавливать аппарат в помещениях с избыточной влажностью, на открытом воздухе;
- запрещено опускать руки, посторонние предметы в аппарат. Это может привести к травмированию персонала и повреждению самого аппарата;
- запрещено утилизировать не рекомендованные отходы, такие как кости, косточки от фруктов, корки от дынь и арбузов, кочерыжки от кукурузы и иные твердые отходы;
- запрещено включать аппарат без нагрузки. Это может привести к его заклиниванию.
- запрещается использование просторной одежды, одежды с открытыми воротниками, короткими рукавами во время работы;
- при отключении аппарата из сети не тяните за шнур, аккуратно, не прилагая излишних усилий, выньте вилку из розетки;
- не позволяйте пользоваться аппаратом детям, недееспособным лицам, лицам, находящимся в состоянии алкогольного и наркотического опьянения;
- запрещается блокировка или любой вид переделки датчиков защиты аппарата;
- данная инструкция подлежит использованию исключительно с оригиналом инструкции по эксплуатации, содержащейся в упаковке аппарата;
- запрещается разбирать аппарат, чистить его до момента полного остывания и отключения от электрической сети;
- запрещено выливать в аппарат щелочи, кислоты, горючие и агрессивные химические вещества. Это неминуемо приведет к повреждению аппарата;
- используйте только оригинальные запасные части. Несоблюдение этого требования ведет к аннулированию гарантийных обязательств завода-изготовителя.

В случае если в процессе работы Вы заметили какие-либо функциональные неполадки или неправильную работу аппарата, немедленно отключите его от электрической сети. Пожалуйста, не предпринимайте попыток самостоятельно отремонтировать аппарат, немедленно звоните в нашу сервисную службу.

В случае повреждения электрического кабеля обратитесь в сервисную организацию для его замены.

#### **4. Рекомендации по защите окружающей среды при выбрасывании оборудования.**

Упаковочные материалы, применяемые в нашем производстве, не загрязняют окружающую среду, являются экологически дружелюбными и допускают рециклирование. Поэтому при выбрасывании упаковочных материалов ими следует распорядиться соответствующим образом. Обратитесь к Вашему дилеру или к компетентным местным властям, которые смогут указать Вам адреса местных предприятий, занимающихся рециклированием, или центров по сбору отходов упаковки. Не выбрасывайте упаковочные материалы или детали упаковки в окружающую среду. В детских руках упаковочные материалы могут привести к удушью, в особенности, пластмассовые пакеты.

Даже когда Вы выбрасываете старое оборудование, делайте это соответствующим образом!

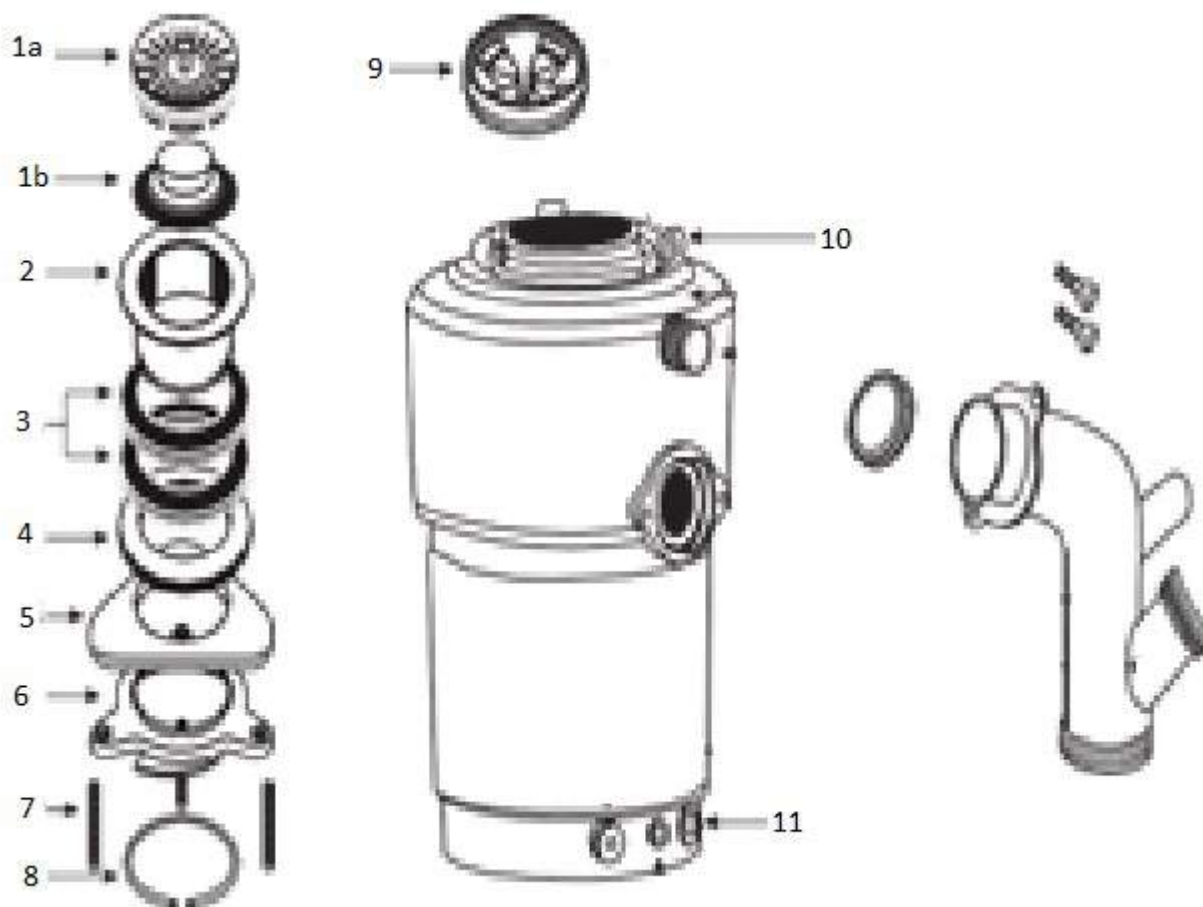
**Важно!** Доставьте оборудование в местный уполномоченный центр по сбору выбрасываемого электрооборудования. Это позволяет восстановить ощутимое количество ценных материалов.

## 5. Технические характеристики.

Модель	Подключение	Мощность, кВт	Производительность, кг/ч	Габаритные размеры, мм
FWD750A2	220/1/50	0.8	100	191x191x362

## 6. Установка и подключение.

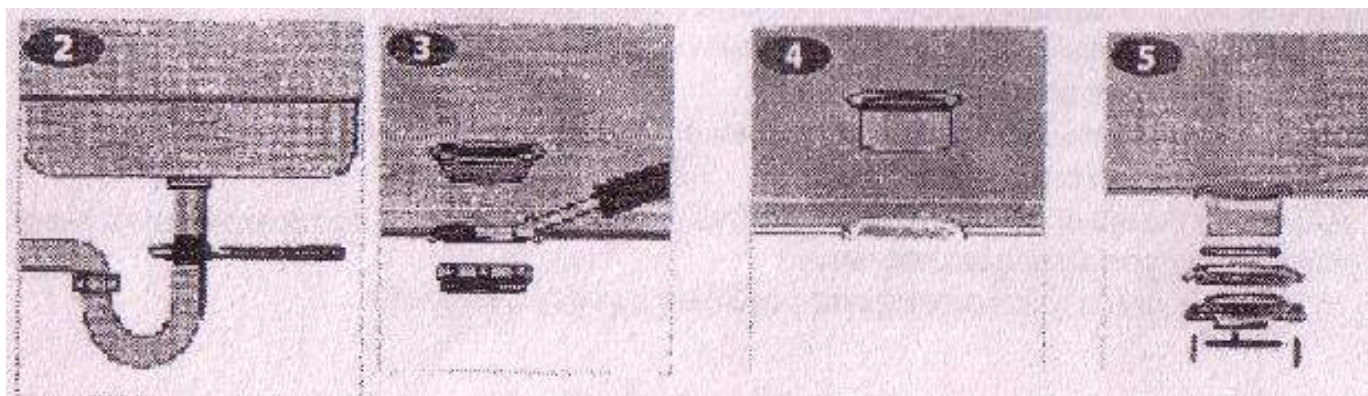
### Элементы конструкции измельчителя.



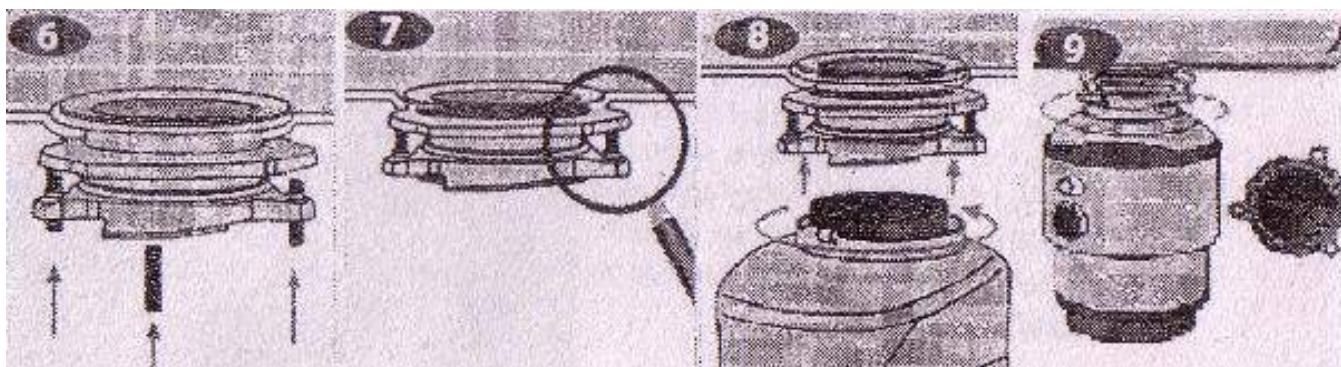
- 1a/b Крышка-пробка
- 2 Ступица
- 3 Прокладка
- 4 Кольцо
- 5 Прокладка
- 6 Зажимное кольцо
- 7 Крепежные винты
- 8 Кольцо
- 9 Прокладка
- 10 Кольцо фиксирующее
- 11 Кнопка «Reset»

**Подключение.**

1. Перед установкой измельчителя убедитесь, что водопровод не заблокирован и слив происходит нормально.
2. Если слив плохой из-за засорения, необходимо сначала прочистить слив. Только потом можно устанавливать измельчитель.
3. Открутите все оригинальные элементы, отток прикреплен к раковине. Перед установкой, удалите загрязнения, оставшиеся после разборки (рис. 2, 3).
4. Поверните фиксирующее кольцо (10) и открутите винты (7) с измельчителя.
5. С помощью отвертки отсоедините зажимное кольцо (8) ступицы (2).
6. Установите прокладку и фиксирующее кольцо, стопорное кольцо и закрепите при помощи зажимного кольца (рис. 5).

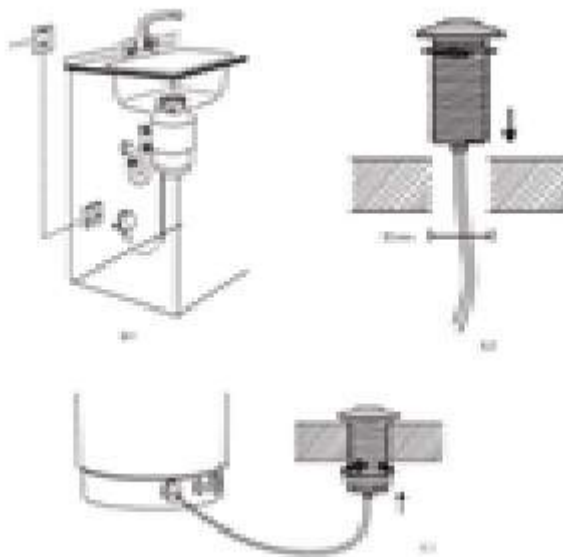


7. Затяните фиксирующее кольцо с тремя винтами (рис. 6) и убедитесь, что фиксирующее кольцо плотно примыкает к прокладке и краю раковины (рис. 7).
8. Поднимите измельчитель, а затем вдавите входную трубку в прокладку для герметизации от брызг и поверните фиксирующее кольцо с ручкой (рис. 8).
9. Поверните измельчитель, таким образом, чтобы выход был направлен на сброс в канализацию.
10. Поворачивайте измельчитель по часовой стрелке до упора. (рис. 9).



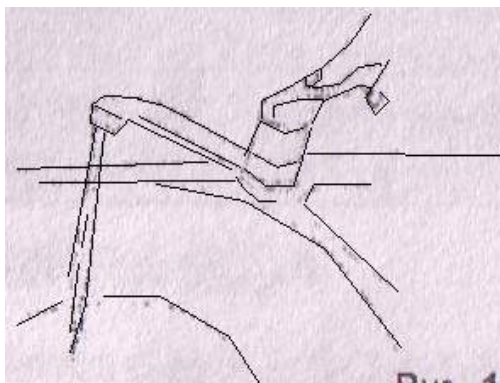
**Внимание! Убедитесь, что все комплектующие плотно собраны.**

Установите выключатель в удобном и доступном месте.

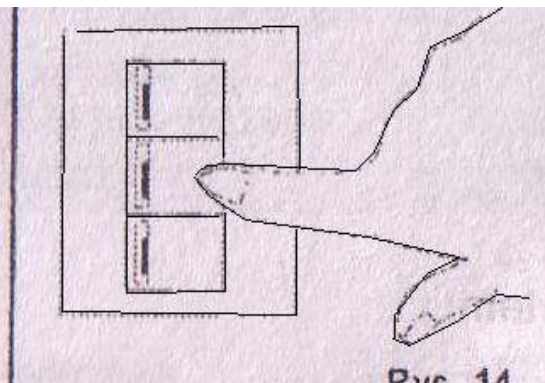


## 7. Эксплуатация.

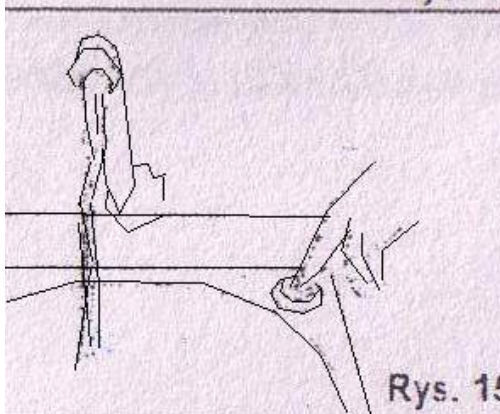
1. Снимите крышку с входным отверстием в измельчитель и откройте холодную воду.
2. Нажмите клавишу основного выключателя (рис. 14) (если предусмотрен).
3. Нажмите основной выключатель (рис.15) - в измельчителе начнет вращаться крыльчатка. Устройство готово к работе.
4. Помещая органические отходы в дробилку, отделите кости, корки от дынь и арбузов, и кочерыжки от кукурузы (**Запрещено помещать эти и иные твердые отходы в измельчитель**). Во время работы, скорость вращения может уменьшаться. Это не ошибка устройства. Измельчитель автоматически регулирует крутящий момент.



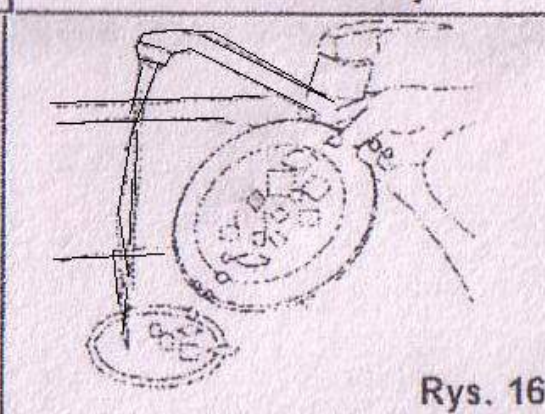
Rys. 13



Rys. 14



Rys. 15



Rys. 16





По окончании утилизации рекомендуется оставить аппарат работать еще в течении 25 секунд для полного удаления всех отходов, которые могут накопиться в измельчителе. Это позволит избежать заклинивания при последующем пуске аппарата.

Рекомендуется включать горячую воду при утилизации отходов. Это позволит повысить эффективность утилизации.

## 8. Очистка и обслуживание оборудования.

### ВНИМАНИЕ!

**Перед проведением любых процедур, связанных с мойкой и очисткой оборудования, отключите машину от основной электрической сети и дождитесь полного остывания оборудования.**

- Запрещается использовать для очистки измельчителя любые виды органических растворителей, моющих средств, вызывающих коррозию.
- Запрещается использовать для очистки измельчителя прямые струи воды, душирующие устройства и т.п.
- Запрещается использовать абразивные материалы для очистки поверхностей измельчителя.
- Очистку измельчителя необходимо производить ежедневно в конце рабочего дня.
- Загрязнения необходимо удалять влажной тканью, смоченной мыльным раствором. После очистки, увлажненные поверхности необходимо вытереть сухой тканью.
- Не используйте металлически щетки для очистки поверхности измельчителя.
- Смазка, используемая в утилизаторе, рассчитана на весь срок его службы. Дополнительно смазывать узлы утилизатора нет необходимости. Внутренние элементы утилизатора очищаются самостоятельно в процессе его эксплуатации. Нет необходимости проводить очистку внутренних элементов аппарата.
- В случае заклинивания аппарата, отключите его от основной электрической сети (**должен быть обеспечен видимый разрыв цепи**). Постарайтесь устранить заклинивание простым удалением предметов, вызвавших это заклинивание (используйте щипцы или иные подходящие инструменты). При необходимости, снимите утилизатор с раковины и устраните заклинивание уже с демонтированного аппарата.
- В процессе эксплуатации на внутренних поверхностях аппарата (где происходит процесс измельчения) могут откладываться соли жесткости. Это нормальная ситуация при длительном использовании аппарата. Все внутренние части аппарата, контактирующие с водой, выполнены из нержавеющей стали, предотвращающей образование коррозии.
- Периодически проверяйте состояние сальников. Меняйте их при необходимости. Сальники и щетки мотора являются расходными материалами и не покрываются гарантийными обязательствами завода-изготовителя.

## 9. Возможные неисправности и пути их устранения.

Если в процессе эксплуатации аппарата произошло заклинивание, он автоматически прекращает работу. Прежде чем устранить заклинивание обязательно отключите аппарат от основной электрической сети (**должен быть обеспечен видимый разрыв цепи**). Постарайтесь устранить заклинивание простым удалением предметов, вызвавших это заклинивание (используйте щипцы или иные подходящие инструменты). При необходимости, снимите утилизатор с раковины и устраните заклинивание уже с демонтированного аппарата. После устранения заклинивания нажмите кнопку «Reset» (11) на корпусе аппарата для активации тепловой защиты мотора в случае ее срабатывания. Установите аппарат на место и подключите его к сети.

Если описанные выше действия не помогли решить проблему выполните следующие действия:

- Проверьте, вращается ли основной измельчающий диск аппарата.
- Убедитесь в том, что кнопка «Reset» (11) нажата.
- Убедитесь в том, что аппарат подключен к основной электрической сети.

После все, указанные выше пункты, проверены, но аппарат не работает, свяжитесь с авторизованным сервисным центром для консультации.

Если вода попадает во внутреннее пространство аппарата и мотор немедленно отключите измельчитель от основной электрической сети и свяжитесь с авторизованным сервисным центром для консультации.

Неисправность	Возможная причина	Способ устранения
Аппарат не включается.	Произошло заклинивание аппарата.	Отключите аппарат от сети и устраните заклинивание.
	Неисправен предохранитель.	Проверьте и замените предохранитель при необходимости.
	Сработала тепловая защита двигателя.	Нажмите кнопку «Reset» (11).
Протечка воды.	Аппарат неправильно установлен	Правильно установите аппарат, плотно затяните все соединения.
В процессе работы от аппарата исходит сильный шум.	В аппарат попал посторонний твердый предмет.	Отключите аппарат от основной электрической сети и удалите посторонний предмет.
Повышенная вибрация аппарата.	Повреждена защита от перегрузки двигателя.	Свяжитесь с авторизованным сервисным центром для консультации.

## 10. Условия гарантии.

На Ваше оборудование распространяются гарантийные условия, указанные ниже, действующие один год с момента покупки. Момент покупки определяется по дате, указанной на нашей накладной. Накладная должна быть подписана и заверена печатью нашей организации. Рекомендуется хранить копию этой накладной вместе с инструкцией на изделие. Данная инструкция и копия накладной должна быть предъявлена нашему персоналу перед проведением любых работ, связанных с установкой, ремонтом, обслуживанием оборудования. Утеря накладной, инструкции влечет за собой аннулирование гарантии.

- Гарантия означает бесплатную замену любых вышедших из строя частей или компонентов оборудования, что вызвано ошибками завода-изготовителя и действиями нашей сервисной организации в период гарантийного срока. Гарантия покрывает исключительно стоимость запасных частей, стоимость доставки запасных частей в пределах Москвы.
- Условия действия гарантийных обязательств, содержатся в настоящей инструкции, кроме этого, дополнительно напоминаем Вам их главные положения:
  - оборудование должно быть введено в эксплуатацию представителями нашей организации;
  - обслуживание оборудования должно проводиться представителями нашей организации;
  - оборудование должен эксплуатироваться в соответствии с указаниями настоящей инструкции;
  - Не выполнение этих требований ведет к автоматическому аннулированию всех гарантийных обязательств.
  - Осуществление гарантийного ремонта не продляет гарантийный срок на замененные компоненты.



- Гарантийные обязательства не покрывают стоимости:
  - любых последствий неквалифицированных действий Вашего персонала в отношении оборудования вне зависимости от того кем, как и при каких обстоятельствах, они были совершены (это относится в равной степени к самостоятельным попыткам подключения/отключения, обслуживания, нарушениям указаний, содержащихся в настоящей инструкции);
  - частей и компонентов оборудования, подвергшихся механическому разрушению в процессе транспортировки, перегрузки, эксплуатации оборудования;
  - любых последствий воздействий третьих лиц, детей, животных на отдельные элементы конструкции оборудования, и оборудование в целом;
  - любых работ по ремонту и обслуживанию оборудования, в отношении которого действие гарантии аннулировано;
  - частей и деталей оборудования, износившихся или разрушившихся в результате избыточной нагрузки или естественного износа;
  - прямого или косвенного ущерба, связанного с эксплуатацией оборудования или неправильной установки оборудования.
- Аннулирование гарантии производится на основании заключения нашего персонала о невыполнении Вами условий, изложенных выше.
- Оборудование, гарантия на которое аннулирована, может быть отремонтировано нами только после оплаты Вами счета за предполагаемые услуги.