

2. ТЕХНИЧЕСКИЕ ХАРАКТЕРИСТИКИ

2.1. Основные параметры установки приведены в табл. 1.
Таблица 1

Наименование параметра	Значение
1. Техническая производительность, порции/ч, не менее	400
2. Емкость стакана, см ³ , не менее	1000
3. Допустимая загрузка стакана компонентами коктейля, г	450 (3 порции по 150 г)
4. Напряжение питания, В	220
5. Род тока	переменный, однофазный
6. Потребляемая мощность при работе трех электродвигателей одновременно при номинальном моменте, Вт, не более	240
7. Номинальная частота вращения вала электродвигателя, об/мин:	
первая	8000
вторая	10000
третья	12000
8. Потребляемый ток при включении трех электродвигателей одновременно при номинальном моменте, А, не более:	
на первой частоте вращения	1,0
на второй частоте вращения	1,1
на третьей частоте вращения	1,2
9. Масса, кг, не более	8,0

Примечание. Допустимые отклонения от номинальных значений частоты вращения — (± 20) %.

2.2. Режим работы установки — повторно-кратковременный (S4) с продолжительностью работы не более 45 с и паузой не менее 30 с. Допускается продолжительный режим работы.

4

2.3. По способу защиты человека от поражения электрическим током установка соответствует классу 1 по ГОСТ 12.2.007.0-75.

2.4. Средняя наработка на отказ — не менее 20 ч.

2.5. Средний срок службы — не менее 3 лет.

3. КОМПЛЕКТНОСТЬ

3.1. В комплект поставки входят:

установка	- 1 шт.
стакан	- 3 шт.
руководство по эксплуатации	- 1 экз.
потребительская тара	- 1 шт.

4. УСТРОЙСТВО И ПРИНЦИП РАБОТЫ

Установка (рис. 1) состоит из литого основания 1, к которому винтами снизу крепятся держатели 3. Кронштейны 4 вверху крепятся к основанию винтами 5, а внизу через ножки 7 к стержням 8.

На основании 1 установлены три коллекторных трехскоростных электродвигателя. Электродвигатели закрываются сверху стаканом 11 и крепятся к стойкам основания через эластичную прокладку гайками. Электродвигатели сверху (от крышки 12) изолированы резиновыми прокладками.

Установка включается в сеть с помощью шнура 14 и вилки 23. Переключение частот вращения электродвигателей производится переключателями 15, ручки которых выведены на лицевую сторону основания. Над ручками переключателей на основании нанесена символика частот вращения и точки их фиксации.

Для каждого электродвигателя предусмотрен отдельный переключатель. Переключатель имеет три рабочих положения (слева направо, со стороны оператора):

положение «отключено» - 0

первая частота вращения - 1

вторая частота вращения - 2

третья частота вращения - 3

5

ВНИМАНИЕ

При покупке установки проверьте правильность заполнения гарантийных талонов и отметки магазина о продаже.

Прежде чем включить установку, внимательно ознакомьтесь с настоящим руководством по эксплуатации.

Вскрытие и ремонт установки должны проводиться только в специализированных ремонтных мастерских.

1. ОБЩИЕ УКАЗАНИЯ

1.1. Установка смесительная СЖН-3 «Воронеж-электро», именуемая в дальнейшем «установкой», предназначена для приготовления молочных и фруктовых коктейлей путем механического перемешивания в стаканах входящих в коктейль компонентов.

Установка снабжена тремя электродвигателями переменного тока, выполняющими роль рабочих органов.

Наличие на одной установке трех рабочих органов позволяет приготавливать коктейль в трех стаканах одновременно.

1.2. Установка предназначена для работы от однофазной сети переменного тока напряжением 220 В частотой 50 Гц.

1.3. Установка предназначена для эксплуатации в следующих условиях:

- а) температура окружающей среды от 1 до 40 °С;
- б) относительная влажность воздуха до 93 % при температуре 25 °С.

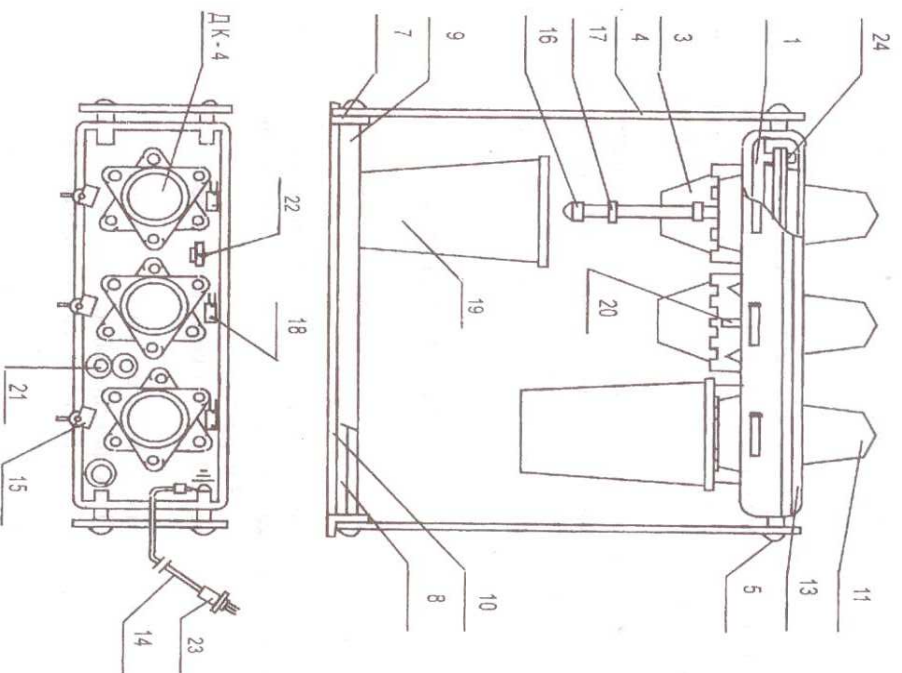
Внутри основания установлены три микропереключателя 18 с пусковой плоской пружиной 20, которая своим концом через прямоугольное отверстие в основании выходит к держателю 3.

Установка комплектуется тремя специальными стаканами 19, которые являются рабочей камерой для перемешивания компонентов коктейля. С помощью стакана производится включение и выключение электродвигателя. В момент установки стакана на держатель верхний край стакана нажимает на конец плоской пружины, а пружина через микропереключатель включает электродвигатель. При снятии стакана пружина освобождает кнопку микропереключателя, и электродвигатель останавливается. Держатель своими выступами и нижней конусной частью удерживает стакан в рабочем положении за кольцевой паз, имеющийся в верхней части стакана.

Для сбора отходов коктейля в нижней части установки расположен каплеборник, состоящий из поддона 10 и крышки 9. Для удобства их санобработки они выполнены съемными.

Наличие на одном корпусе трех независимых рабочих органов позволяет приготавливать коктейль в трех стаканах одновременно. Установка снабжена фильтром для подавления радиопомех, состоящим из двух катушек 21 и конденсатора 22.

УСТРОЙСТВО УСТАНОВКИ



- Крышка 13 снята
1. Основание. 3. Держатель. 4. Кронштейн. 5. Винт. 7. Ножки. 8. Стержень. 9. Крышка. 10. Поддон. 11. Стакан верхний. 13. Крышка. 14. Шнур. 15. Переключатель. 16. Крыльчатка. 17. Отражатель. 18. Микропереключатель. 19. Стакан. 20. Пружина. 21. Катушки. 22. Конденсатор. 23. Вилка.

Рис. 1

5. ТРЕБОВАНИЯ БЕЗОПАСНОСТИ

- 5.1. Обслуживание установок должно производиться в соответствии с «Правилами техники безопасности при эксплуатации электроустановок потребителей».
- 5.2. К работе с установкой должны допускаться лица, изучившие принцип действия установки, прошедшие инструктаж по технике безопасности для работы с электроустановками, имеющими рабочее напряжение до 400 В.
- 5.3. Установка снабжена трехполосной вилкой и дополнительного заземления не требует.
- 5.4. Необходимо соблюдать осторожность в процессе работы установки в связи с тем, что рабочие органы крыльчатка и отражатель, расположенные на валу, вращаются с большой частотой.
- 5.5. Способ крепления шнура питания У. Заменяется в специализированной мастерской или квалифицированным лицом.

6. ПОРЯДОК РАБОТЫ

- 6.1. При снятых стаканах электродвигатели установки не включаются.
- 6.2. Заполните снятые стаканы охлажденными компонентами коктейля (например, мороженное - 0 °С, не более; сироп, молоко - 5 °С, не более) массой не более 450 г (3 порции).
- 6.3. Подключите установку к сети переменного тока с помощью вилки со шнуром.
- 6.4. Установите переключатель частоты вращения 15 (рис. 1) электродвигателя в одно из трех фиксированных положений. При этом руководитель перейдет следующим: наибольшая частота вращения предназначена для смешивания густых, тягучих напитков (например, на основе сливок, сметаны), средняя – для обычных напитков (например, молочных), а малая – для легких напитков (например, фруктовых).
- 6.5. Установите стакан с компонентами коктейля на держатель 3 (рис. 1).
- 6.6. При установке стакана на держатель происходит включение электродвигателя через плоскую пружину микропереключателя, и рабочие органы на валу приходят во вращение. Время приготовления коктейля зависит от частоты вращения вала электродвигателя, состава и температуры компонентов, входящих в коктейль, и ориентировочно составляет до 45 с.

6.7. Снимите осторожно стакан после окончания операции приготовления коктейля и готовый коктейль разлейте на порции. В момент снятия стакана происходит автоматическое отключение соответствующего электродвигателя.

Отключите установку от сети с помощью вилки, промойте детали, непосредственно соприкасавшиеся с пищевыми продуктами.

Вал с крыльчаткой и отражателем промойте водой, имеющей температуру 50-60 °С, с добавлением мощных средств, разрешенных санитарной инспекцией. Затем ополаскивайте водой, имеющей температуру 60-70 °С, и насухо вытирайте специально выделенными для этой цели салфетками.

Промойте стаканы, крышку и поддон каплеборника с помощью шетки горячей водой, имеющей температуру 50 - 60 °С, ополаскивайте горячей водой, имеющей температуру не ниже 70 °С, и протрите салфеткой. Установка всегда должна быть в сухом и чистом состоянии.

7. СВИДЕТЕЛЬСТВО О ПРИЕМКЕ

Установка смешительная «Воронеж-электро» соответствует техническим условиям ТУ 3468-002-72603750-05, принята ОТК и признана годной для эксплуатации.

Дата выпуска 09.11 Представитель ОТК

ОТК 1

Заводской № 0987

Продан магазином № _____ города _____

Печатный магазин

Дата пролажи

Продавец

Подпись

8. ГАРАНТИЙНЫЕ ОБЯЗАТЕЛЬСТВА

Предприятие-изготовитель гарантирует безотказную работу смесительной установки в течение 1 года со дня продажи его магазином, но не более 1,5 лет со дня ее изготовления, при условии соблюдения правил пользования, изложенных в настоящем руководстве по эксплуатации.

Срок службы установки — 3 года.

При отсутствии в свидетельстве о продаже и гарантийных талонах отметки торгующей организации о дате продажи срок исчисляется со дня выпуска установки предприятием-изготовителем.

Обмен установки производится по письменному заявлению покупателя только через розничную торговую сеть. К заявлению прилагается руководство по эксплуатации установки с отметкой магазина.

Предприятие-изготовитель не возмещает ущерба за дефекты, возникшие по вине потребителя или магазина, при несоблюдении правил пользования и ухода потребителем или в торговой сети, транспортирования и хранения.

По истечении гарантийного срока ремонт установки производится за счет потребителя.

Ремонт установки производится по талонам на гарантийный ремонт № 1 и № 2 (приложение 1) по адресу:

394004, г. Воронеж, ул. Ленинградская, 35

ООО «Феникс-электро»

Тел/факс (4732) _____

91-16-41, 92-16-42
28-43-08
5626-4110 @ yandex.ru

КОРЕШОК ТАЛОНА № 1 на гарантийный ремонт

Исполнитель _____ Ф. И. О.
Изъят « _____ » _____ 200 г.

ЛИНИЯ ОТРЕЗА

ООО «Феникс-электро»
394004, г. Воронеж, ул. Ленинградская, 35

ТАЛОН № 1
на гарантийный ремонт
установки смесительной «Воронеж-электро»

Продан магазином _____
Наименование, номер магазина

Дата продажи « _____ » _____ 200 г.
и его адрес

Штамп магазина

Выполнены работы _____

Исполнитель _____
Фамилия, Имя, Отчество _____ подпись

Владелец _____
Фамилия, Имя, Отчество _____ подпись

наименование предприятия, выполнявшего ремонт, и его адрес

М. П.

должность и подпись руководителя предприятия, выполнявшего
ремонт