

- GB** **Rio Series Bar blender**  
Operation Manual (2)
- FR** **Mélangeur de bar série Rio**  
Manuel d'utilisation (4)
- ES** **Mezcladora para bar Rio**  
Manual de operación (6)
- PT** **Liquidificador Série Rio**  
Manual do Utilizador (8)
- IT** **Frullatore per bar Rio**  
Manuale per il funzionamento (10)
- DE** **Standmixer der Rio Serie**  
Bedienungsanleitung (12)
- NL** **Rio Serie Barmixer**  
Gebruiksaanwijzing (14)
- DK** **Rio Series Bar-blender**  
Betjeningsvejledning (16)
- SE** **Rio-serien barblandare**  
Bruksanvisning (18)
- NO** **Serie Rio Hurtigmikser**  
Brukerhåndbok (20)
- GR** **Μπλέντερ για μπαρ Σειρά RIO**  
Εγχειρίδιο χειρισμού (22)
- RU** **Миксер для бара, серия RIO**  
Руководство по эксплуатации (24)
- TU** **RIO Series Bar blender**  
Çalıştırma Kılavuzu (26)
- BR** **Liquidificador Série RIO**  
Manual de Instruções (28)
- CN** **RIO 系列手提搅拌器**  
操作手册 (30)
- JP** **RIO バーブレンダー**  
操作マニュアル (32)
- KR** **RIO 시리즈 바 블렌더**  
사용 설명서 (34)
- SA** **الخلاطة التجارية طراز RIO**  
دليل التشغيل (37)

## ВАЖНЫЕ УКАЗАНИЯ ПО ТЕХНИКЕ БЕЗОПАСНОСТИ

**ВНИМАНИЕ!** – При эксплуатации электрических бытовых приборов необходимо соблюдать основные правила техники безопасности, включая следующие:

- Перед началом эксплуатации миксера необходимо прочитать "Руководство по эксплуатации". Храните "Руководство по эксплуатации" в доступном месте.
- Перед первым включением прибора необходимо промыть узел контейнера в горячей воде с мылом. ЗАПРЕЩАЕТСЯ помещать прибор в посудомоечную машину.
- Подключите прибор к заземленной розетке.
- Заземление снимать запрещается.
- Запрещается использовать переходники.
- Запрещается использовать удлинительный шнур.
- Перед очисткой или обслуживанием отключите подачу питания.
- Чтобы снизить опасность получения травмы, необходимо вынимать штепсель из розетки, если прибор не используется, или если на него устанавливаются отдельные детали (или если они снимаются с него).
- Ежедневно вынимайте из розетки штепсель миксера и осматривайте изоляцию шнура питания на предмет наличия трещин. Для замены или ремонта см. раздел "Техническое обслуживание".
- Запрещается погружать шнур, штепсель или корпус миксера в воду или любую другую жидкость, чтобы избежать поражения электрическим током.
- При мойке корпуса прибора запрещается использовать высоконапорные распылители.
- При перемещении прибора, в котором содержатся горячие масла или другие жидкости, необходимо быть предельно осторожным.
- Запрещается использовать прибор не по назначению.
- Запрещается эксплуатация прибора детьми (или в непосредственной близости к ним).
- Запрещается эксплуатация лицами (в том числе детьми) со сниженными физическими, сенсорными или психическими способностями либо с недостатком соответствующего опыта и знаний, если лицом, ответственным за их безопасность, им не были предоставлены инструкции по пользованию миксером или за ними не осуществляется соответствующий надзор.
- Использование дополнительных аксессуаров, которые не были рекомендованы компанией "Hamilton Beach", может привести к возникновению травм.
- При работающем миксере ЗАПРЕЩАЕТСЯ вставлять в контейнер миксера кухонную посуду (чтобы снизить опасность получения травм и предотвратить повреждение миксера, контейнера или режущего узла).
- Запрещается хранить в контейнере кухонную посуду. Невыполнение этого требования приведет к повреждению миксера, если произойдет случайное включение его.
- Для предотвращения опасности получения серьезных травм запрещается помещать руки в контейнер миксера (при работающем миксере). При эксплуатации миксера контейнер должен всегда быть накрыт крышкой.
- Избегайте контакта с движущимися частями прибора. Выключите миксер и выдерните шнур питания из розетки, прежде чем заменять аксессуары или подносить части тела к движущимся частям.
- В приборе установлены острые ножи. При эксплуатации будьте осторожны.
- Если ножи режущего узла сидят неплотно, необходимо немедленно прекратить эксплуатацию прибора и заменить режущий узел. Режущий узел ремонтировать или затягивать запрещается.
- Ежедневно проводите осмотр контейнера и режущего узла. Запрещается использовать сломанный, сколотый или треснувший контейнер. Проверьте нож на наличие трещин, признаков износа и поломки лезвия. Запрещается использовать поломанные, треснувшие или неплотно сидящие режущие ножи.
- Запрещается использовать под открытым небом.
- Этот прибор предназначен для коротких периодов эксплуатации. Расчетное время работы - 3 минуты.
- Запрещается оставлять работающий миксер без присмотра.
- ЗАПРЕЩАЕТСЯ перемещать или встряхивать работающий миксер, чтобы не вызвать повреждение миксера, контейнера или режущего узла. Если во время работы миксера прекратится процесс перемешивания, необходимо выключить миксер (O), снять контейнер с корпуса, снять крышку контейнера и, используя тонкий резиновый шпатель, придавить смесь по направлению к ножам.
- Чтобы предотвратить возникновение ожогов, вызванных разбрызгиванием горячих жидкостей из контейнера, необходимо перед смешиванием горячих жидкостей снять колпачок с крышки контейнера. Запрещается заполнять контейнер более чем на 1 кварту (1 литр). Наденьте кухонные перчатки или возьмите в руку плотное полотенце, положите руку на крышку. Держите открытые участки кожи вдалеке от крышки. Запустите миксер на самой низкой скорости.
- В миксере применяется защита от перегрузки двигателя. Если во время эксплуатации двигатель остановился из-за перегрева, отключите прибор и дайте остыть в течение 15 минут. После истечения 15 минут подключите прибор и продолжите обычное использование.
- Нормальное функционирование прибора может быть нарушено вследствие сильных электромагнитных помех. В подобном случае выключите и включите прибор и продолжите обычное использование в соответствии с инструкцией. Если нормальное функционирование невозможно, переместите прибор в другое место.
- При эксплуатации миксера контейнер всегда должен быть накрыт крышкой.
- Любые приборы эксплуатировать запрещается, если в них появилось повреждение шнура или штепселя, или произошла поломка прибора, или если прибор упал на пол или был поврежден каким-либо иным способом. Для изучения инструкций по проведению осмотра, ремонта или настройки механических и электрических компонентов прибора см. раздел "Техническое обслуживание".


**– СОХРАНИТЕ ЭТУ ИНСТРУКЦИЮ –**

## Обозначения безопасности

В настоящем руководстве используются следующие обозначения безопасности для предупреждения о перечисленных ниже угрозах безопасности.




**Опасность поражения электрическим током**  
Перед очисткой корпуса миксера отключите подачу питания.  
Невыполнение данных указаний может привести к летальному исходу или поражению электрическим током.



**Опасность возникновения ожогов**  
Будьте всегда осторожны при смешивании горячих субстанций.  
Невыполнение данных указаний может привести к возникновению ожогов.



**Опасность поражения электрическим током**  
Подключайте прибор к заземленной розетке. Заземление снимать запрещается.  
Запрещается использовать переходники.  
Запрещается использовать удлинительный шнур.  
Невыполнение данных указаний может привести к возникновению пожара или летального исхода, или к поражению электрическим током.

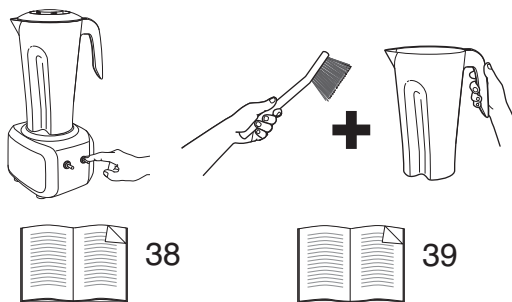


**Опасность возникновения пореза**  
Запрещается производить смешивание продукции без установленной крышки контейнера.  
При смешивании запрещается помещать в контейнер руки, ложки или другую посуду.  
Невыполнение данных указаний может привести к переломам, порезам и другим травмам.

## Дезинфекция

При проведении дезинфекции возьмите 1 столовую ложку (15 мл.) бытового отбеливающего средства и размешайте его в 1 галлоне (3,8 литра) чистой, прохладной воды (60°F/16°C), в соответствии с инструкциями производителя этого отбеливающего средства.

1. Заполните контейнер дезинфицирующим раствором, установите на свое место крышку и колпачок и включите прибор на 2 минуты, на НИЗКОЙ скорости (1). Опорожните контейнер.
2. Вытрите внешнюю поверхность используя мягкую ткань, смоченную в дезинфицирующем растворе.
3. Погрузите крышку и колпачок в дезинфицирующий раствор на 2 минуты.
4. Установите пустой контейнер на корпус, включите миксер на 2 секунды на ВЫСОКОЙ скорости (2), чтобы вытеснить любой остаток влаги из режущего узла.
5. **Когда он потребуется для эксплуатации**, его необходимо прополоснуть чистой водой.



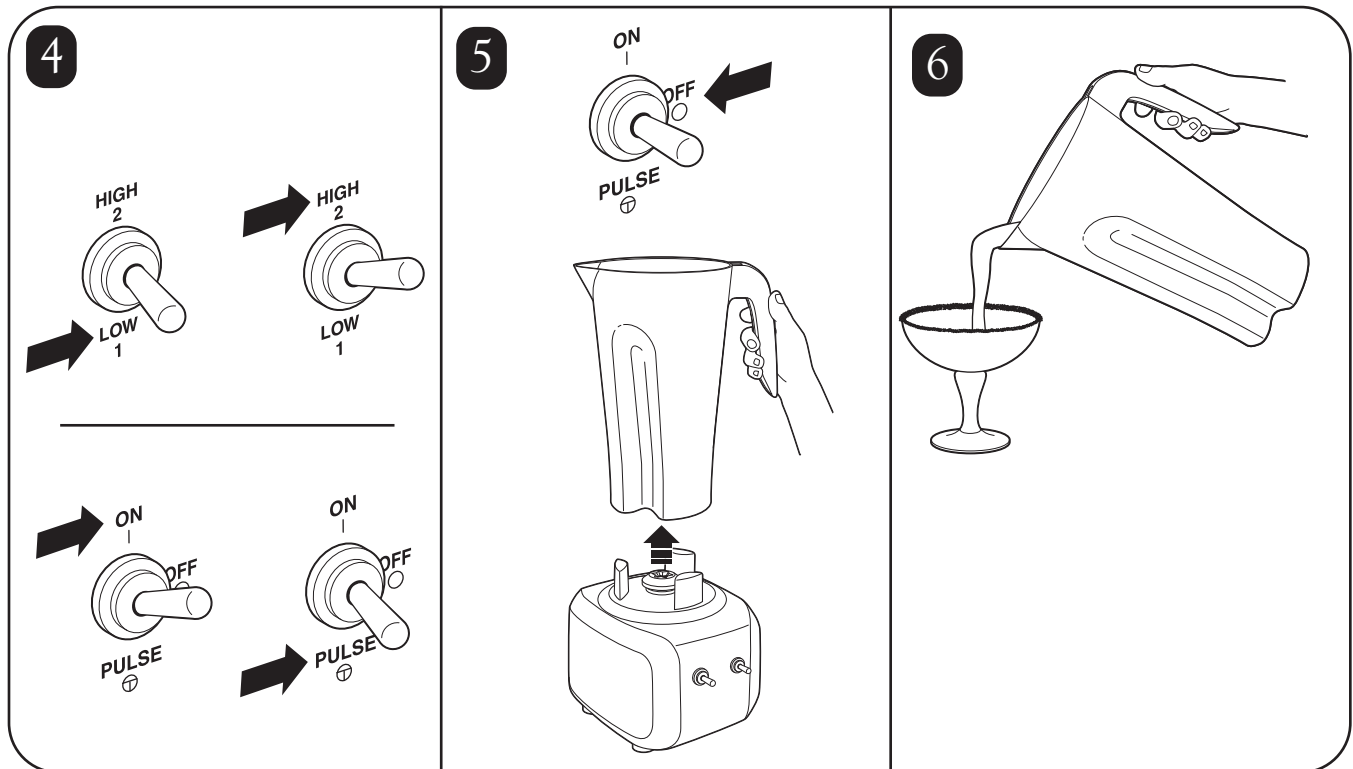
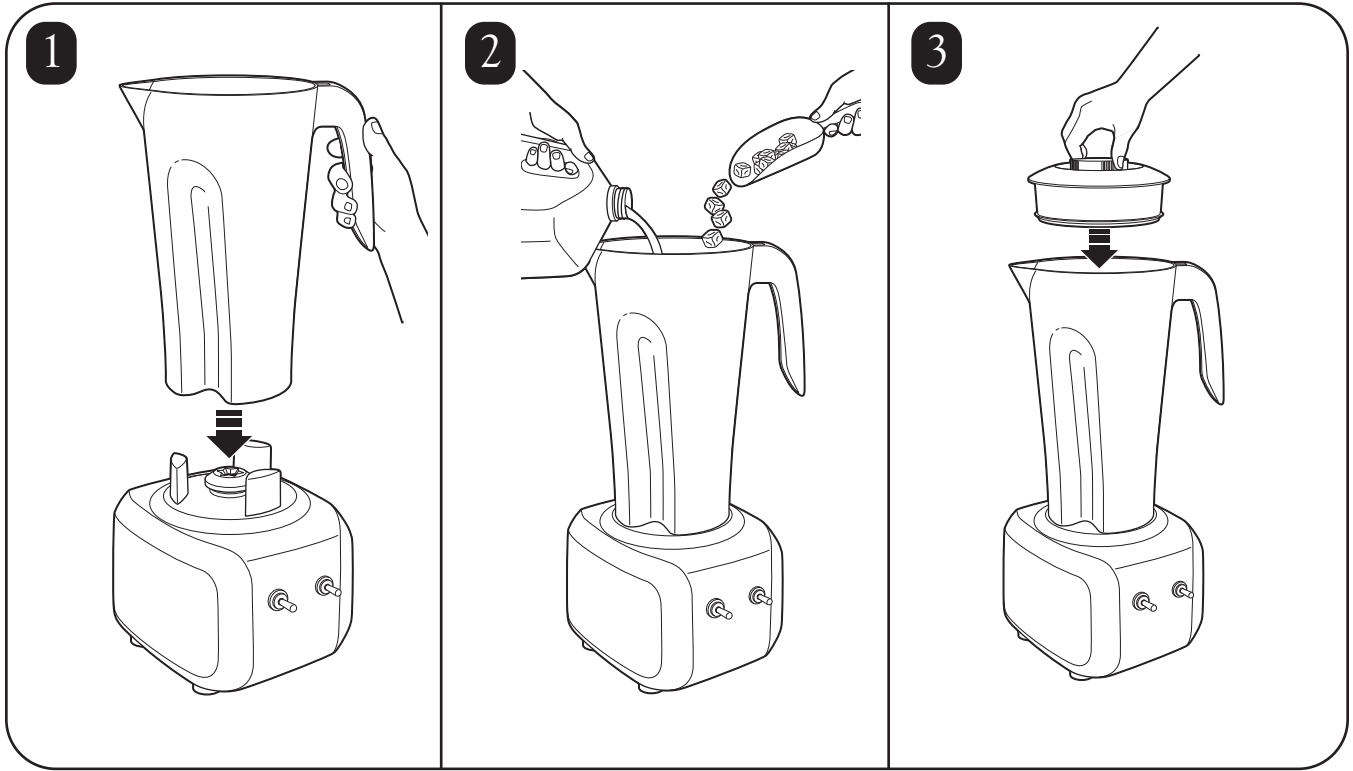
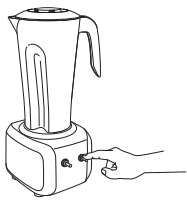
## Техническое обслуживание

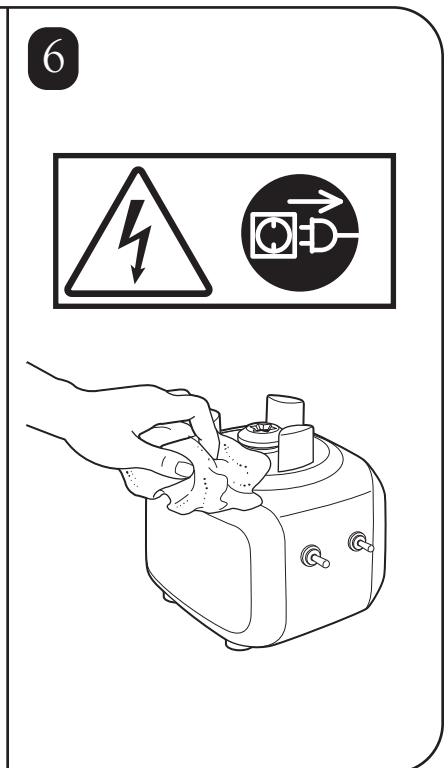
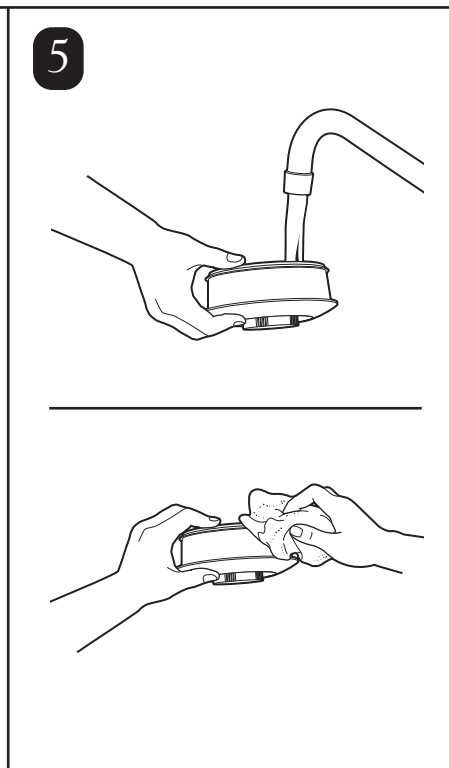
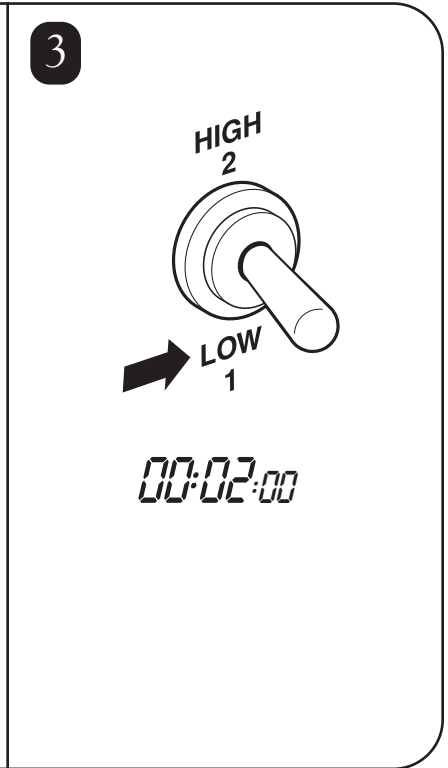
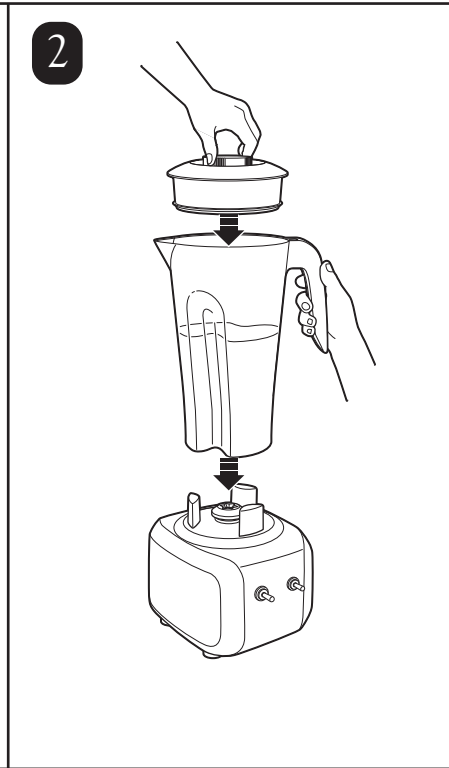
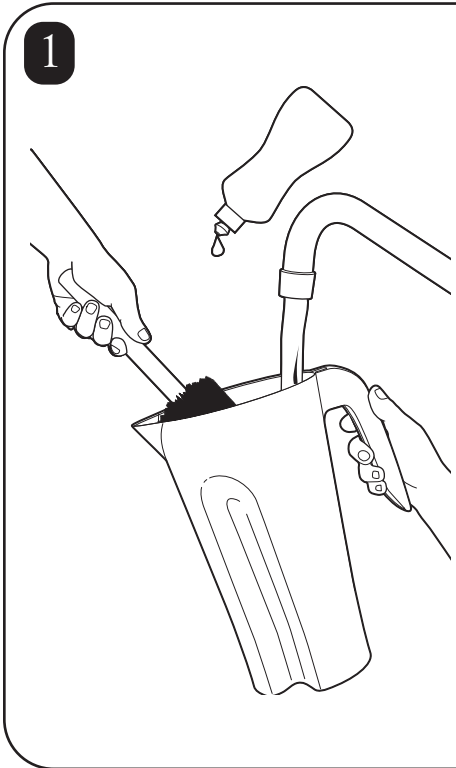
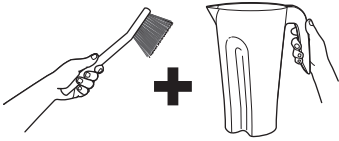
Если Вам необходимо получить помощь или запасные части, звоните в наш Отдел технического обслуживания:  
**++910-693-4277**  
[www.commercial.hamiltonbeach.com](http://www.commercial.hamiltonbeach.com)

## ИНСТРУКЦИЯ ПО ПРАВИЛЬНОЙ УТИЛИЗАЦИИ ДАННОГО ПРОДУКТА, В СООТВЕТСТВИИ С ДИРЕКТИВОЙ ЕВРОПЕЙСКОГО СОЮЗА В ОТНОШЕНИИ ОТХОДОВ СОДЕРЖАЩИХ ЭЛЕКТРИЧЕСКИЕ КОМПОНЕНТЫ

Запрещается сдавать в утилизацию какое-либо электрическое оборудование в качестве обычных отходов. Берегайте природные ресурсы и защищайте окружающую среду: когда Вы прекратите эксплуатировать этот продукт, его необходимо будет сдать в свой местный центр по сбору мусора или переработке утильсырья, в отдел который производит утилизацию электрического оборудования. Для того, чтобы узнать где находится ближайший центр по сбору отходов, обращайтесь в свои местные органы власти. Этот продукт обозначен маркировкой с символом "перечеркнутый мусорный ящик", чтобы Вы не забывали о том, что его нужно сдавать на утилизацию отдельно от общего мусора.









261 Yadkin Road  
Southern Pines, NC 28387

840158502  
06/08

[www.commercial.hamiltonbeach.com](http://www.commercial.hamiltonbeach.com)